

T O T A L	Face a dezembro 2013	Homólogo 2013	Homólogo 2012
Movimentos Domésticos Regulares	0,9%	0,0%	-12,7%
Movimentos Internacionais Regulares	-3,2%	4,7%	4,3%
Movimentos Regulares	-2,0%	3,2%	-1,5%
Passageiros Regulares	-6,4%	9,3%	11,5%
Carga e Correio Regular	-12,7%	-8,6%	1,7%
Movimentos Não Regulares	-4,9%	11,0%	-16,8%
Passageiros Não Regulares	-18,5%	-1,1%	-32,6%

L I S B O A	Face a dezembro 2013	Homólogo 2013	Homólogo 2012
Total de Movimentos	-2,7%	3,1%	2,0%
Total de Passageiros	-6,5%	10,5%	13,0%

DESTAQUES (Variação homóloga):

- » Total de passageiros transportados cresce 10,4% no segmento regular e 55,5% no segmento não regular.
- » Crescimento do tráfego nos principais mercados regulares: França (18,1%), Espanha (3%), Inglaterra (31,6%), Brasil (3,3%), e mercado doméstico (5,5%).
- » Para o crescimento homólogo do tráfego de e para o mercado francês contribuíram as operações da Ryanair na nova ligação para Beauvais-Tille, bem como a entrada da Transavia France na rota Lisboa/Paris-Orly. No mercado inglês sublinham-se as entradas da Easyjet nas ligações a Bristol e Liverpool, bem como da Ryanair na ligação a Londres-Stanstead, todas elas não operadas no período homólogo.
- » O segmento não regular, ainda que muito pouco expressivo neste período, registou crescimento em virtude de algumas operações charter realizadas para o mercado francês.
- » Operadoras nacionais crescem 8,6%, as estrangeiras 1,8% e as low cost 33,6%.
- » A quota de mercado das companhias aéreas low cost cresceu 3 pontos percentuais, fixando-se em 13,2%.

P O R T O	Face a dezembro 2013	Homólogo 2013	Homólogo 2012
Total de Movimentos	-2,9%	6,0%	-3,0%
Total de Passageiros	-9,4%	8,8%	6,9%

DESTAQUES (Variação homóloga):

- » Total de passageiros transportados cresce 9,1% no segmento regular.
- » Total de passageiros transportados decresce 83,4% no segmento não regular.
- » A boa performance da Easyjet, nas ligações operadas para o mercado francês, e a entrada da Vueling na rota Porto/Paris-Orly continuam a justificar a variação homóloga positiva deste mercado. Por sua vez, no mercado suíço, sublinha-se a entrada da Swiss International na ligação a Geneve-Cointrin, na qual a Easyjet Switzerland também cresceu.
- » Destaca-se o decréscimo do tráfego no segmento não regular apenas para confirmar a sua representatividade quase nula.
- » Operadoras nacionais crescem 3,9%, as estrangeiras 15,9% e as low cost 8,5%.
- » Não foram registadas alterações das quotas de mercado das companhias aéreas face ao período homólogo. As companhias low cost reúnem a maior fatia, cerca 42%.

F A R O	Face a dezembro 2013	Homólogo 2013	Homólogo 2012
Total de Movimentos	-0,5%	-0,5%	-5,3%
Total de Passageiros	-3,0%	-1,8%	-7,6%

DESTAQUES (Variação homóloga):

- » Total de passageiros transportados cresce 1,6% no segmento regular.
- » Total de passageiros transportados decresce 80,4% no segmento não regular.
- » O crescimento do tráfego nas ligações regulares ao mercado holandês, bem como nas ligações domésticas, compensou as variações homólogas negativas registadas nos restantes principais mercados: Inglaterra (-2,6%), Espanha (-7,2%) e França (-1,3%).
- » A variação homóloga negativa registada no mercado inglês ficou a dever-se ao decréscimo do tráfego transportado na generalidade das ligações operadas pela Ryanair. A diminuição do total de passageiros transportados pela Air Berlím, na rota Faro/Palma-Sont San, explica a quebra homóloga registada no mercado espanhol.
- » À semelhança do aeroporto do Porto, o segmento não regular tende a uma representatividade quase nula.
- » Operadoras nacionais decrescem 6,3%, as estrangeiras 13,9% e as *low cost* 0,3%.
- » As companhias *low cost* reforçaram a sua posição dominante, respondendo por, aproximadamente, 85% do tráfego deste aeroporto.

F U N C H A L	Face a dezembro 2013	Homólogo 2013	Homólogo 2012
Total de Movimentos	-4,5%	3,8%	4,3%
Total de Passageiros	-3,0%	9,7%	15,8%

DESTAQUES (Variação homóloga):

- » Total de passageiros transportados cresce 10,2% no segmento regular e 6,4% no segmento não regular.
- » Apesar do decréscimo do tráfego nas ligações para o mercado alemão (-10,7%), os restantes principais mercados ditaram o bom desempenho deste segmento: Inglaterra (20,4%), França (25,4%) e mercado doméstico (10,8%).
- » A diminuição do tráfego de e para o mercado alemão ficou a dever-se não só à redução da oferta de serviços realizados pelas companhias Air Berlím e Tuifly, mas também à saída da Deutsche Lufthansa das ligações a Berlím-Tegel e a Dusseldorf.
- » Não obstante a quebra do tráfego no principal mercado não regular – Inglaterra (-5,3%), as variações homólogas positivas registadas nos mercados sueco (87,4%), finlandês (2,1%), dinamarquês (0,9%) e holandês (11,2%) contribuíram para o crescimento do segmento.
- » A quebra do tráfego nas ligações não regulares para o mercado inglês concentrou-se nas operações da Thomsonfly.
- » Operadoras nacionais crescem 11,3%, as estrangeiras 16,9% e as *low cost* 5,6%.

P O R T O S A N T O	Face a dezembro 2013	Homólogo 2013	Homólogo 2012
Total de Movimentos	43,7%	42,6%	-2,0%
Total de Passageiros	56,3%	-29,2%	-36,3%

DESTAQUES (Variação homóloga):

- » O total de passageiros transportados decresce 29,4% no segmento regular, refletindo os efeitos homólogos da saída da TAP deste aeroporto.

P O N T A D E L G A D A	Face a dezembro 2013	Homólogo 2013	Homólogo 2012
Total de Movimentos	-0,5%	-3,3%	-4,4%
Total de Passageiros	-11,1%	-0,2%	-4,9%

DESTAQUES (Variação homóloga):

- » Total de passageiros transportados decresce 0,8% no segmento regular.
- » Total de passageiros transportados cresce 93,6% no segmento não regular.
- » O crescimento do tráfego regular para os mercados alemão (5,1%) e dos EUA (5,4%) não compensou a variação homóloga negativa registada nas operações para o Canadá (-5,1%) e no tráfego doméstico (-1%).
- » O segmento não regular, ainda que pouco representativo, beneficiou do crescimento das operações *charter* operadas pela SATA Internacional com destino a Barcelona e a Madrid-Barajas.

T O T A L	Face a janeiro 2013	Homólogo 2013	Homólogo 2012
Movimentos Domésticos Regulares	-14,1%	-1,6%	-12,0%
Movimentos Internacionais Regulares	-8,5%	4,3%	0,4%
Movimentos Regulares	-10,2%	2,5%	-3,5%
Passageiros Regulares	-6,0%	7,2%	7,7%
Carga e Correio Regular	-3,2%	-0,9%	2,7%
Movimentos Não Regulares	-8,1%	9,7%	-9,0%
Passageiros Não Regulares	-30,6%	32,6%	12,4%

L I S B O A	Face a janeiro 2013	Homólogo 2013	Homólogo 2012
Total de Movimentos	-10,2%	2,9%	-2,3%
Total de Passageiros	-8,4%	7,7%	9,4%

DESTAQUES (Variação homóloga):

- » Total de passageiros transportados cresce 7,8% no segmento regular.
- » Total de passageiros decresce 8,8% no segmento não regular.
- » Principais mercados operados no segmento regular crescem: França (16,1%), Espanha (5,4%), Portugal (3,6%) e Inglaterra (24,6%).
- » Para o crescimento do mercado inglês contribuíram as boas performances da operadora *low cost* Easyjet e da operadora nacional TAP na ligação a Londres-Gatwick, com crescimentos respetivos de 44% e 31%.
- » A variação homóloga negativa do já pouco expressivo segmento não regular concentrou nas ligações para os mercados alemão e marroquino. Salientam-se, porém, as operações para o aeroporto Thessaloniki, na Grécia, como destino não regular com maior número de passageiros transportados no período.
- » Operadoras *low cost*, nacionais e estrangeiras crescem, 34,7%, 3,9% e 1,4% respetivamente.
- » As companhias de baixo custo reforçaram a sua quota de mercado em cerca de 4%, atingindo os 17,8%.

P O R T O	Face a janeiro 2013	Homólogo 2013	Homólogo 2012
Total de Movimentos	-12,0%	7,0%	-6,6%
Total de Passageiros	-7,6%	9,6%	2,1%

DESTAQUES (Variação homóloga):

- » Total de passageiros transportados cresce 9% no segmento regular e mais que duplica no segmento não regular.
- » Principais mercados regulares crescem: França (9%), Espanha (1,2%), Portugal (2,6%) e Alemanha (11,8%). Apenas 2 dos 15 mercados operados, registaram quebra de tráfego - Brasil e Canadá - respetivamente 3,8% e 4,7%.
- » O mercado francês continua a ser o principal impulsionador do bom desempenho do segmento regular, tendo as operações da Vueling, na nova rota Porto/Paris-Orly, contribuído significativamente.
- » Apesar da pouca expressão que o segmento não regular apresenta neste aeroporto, salientam-se as entradas das *low cost*, Condor Flugdienst e Deutsche Lufthansa, bem como da operadora nacional SATA Internacional nas rotas já operadas para o mercado alemão.
- » Operadoras estrangeiras e *low cost* crescem, respetivamente, 19% e 12,4%, por contraposição com as companhias nacionais que transportam menos 1,1% de passageiros face a igual período de 2013.
- » Consequentemente, a quota de mercado das companhias aéreas nacionais decresce de 32% para 28,8%.

F A R O	Face a janeiro 2013	Homólogo 2013	Homólogo 2012
Total de Movimentos	13,3%	10,8%	4,9%
Total de Passageiros	29,3%	7,4%	6,8%

DESTAQUES (Variação homóloga):

- » Total de passageiros transportados cresce 4,1% no segmento regular e 63,9% no não regular.
- » O crescimento dos principais mercados regulares operados – Inglaterra (6,7%), Holanda (5,6%) e Alemanha (38%) – dita o bom desempenho deste segmento, apesar dos decréscimos verificados nos mercados doméstico (-1,1%), irlandês (6,2%) e espanhol (37,4%).
- » Salienta-se o reforço das operações da TUIfly GmbH, nas rotas operadas para o mercado alemão, bem como da Transavia nas ligações aos aeroportos holandeses – Eindhoven, Rotterdam e Amsterdam.
- » Crescimento nos principais mercados não regulares – Alemanha (48,2%) e Holanda (14,8%). Salienta-se, ainda, o expressivo aumento do tráfego para o mercado italiano, em resultado da entrada da Transavia Airlines nas ligações a Bergamo e a Roma.
- » Operadoras estrangeiras e nacionais decrescem, respetivamente, 5,9% e 2%, por contraposição com as companhias *low cost* que transportam mais 9,5% de passageiros face a igual período de 2013.
- » Companhias *low cost* reforçam a sua já elevada quota de mercado, fixando-a em 86,1%.

F U N C H A L	Face a janeiro 2013	Homólogo 2013	Homólogo 2012
Total de Movimentos	-8,8%	2,3%	3,3%
Total de Passageiros	-4,4%	7,0%	13,3%

DESTAQUES (Variação homóloga):

- » Total de passageiros transportados cresce 1,66% no segmento regular e 21,7% no segmento não regular.
- » O crescimento do tráfego nos dois principais mercados regulares: doméstico (6,2%) e inglês (7,1%) ditou o bom desempenho deste segmento, apesar da saída da operadora Deutsche Lufthansa das ligações a Berlim e a Dusseldorf.
- » No segmento não regular destaca-se o decréscimo dos mercados inglês (-10,3) e holandês (-7,6), compensado pelo crescimento do tráfego escandinavo, concretamente nas ligações aos mercados finlandês (28,6%), suéco (113%) e dinamarquês (38,7%).
- » Operadoras nacionais crescem 0,77%, as estrangeiras 17,3% e as *low cost* 10,7%.
- » Operadoras *low cost* detêm 45% de quota de mercado, logo seguidas das operadoras nacionais, com 36,7%, e das operadoras estrangeiras, com 17,3%.

P O R T O S A N T O	Face a janeiro 2013	Homólogo 2013	Homólogo 2012
Total de Movimentos	4,1%	53,0%	29,5%
Total de Passageiros	-5,9%	13,1%	-4,1%

DESTAQUES (Variação homóloga):

- » O total de passageiros transportados decresce 19,2% no segmento regular, refletindo os efeitos homólogos da saída da TAP deste aeroporto.

P O N T A D E L G A D A	Face a janeiro 2013	Homólogo 2013	Homólogo 2012
Total de Movimentos	-13,5%	-7,2%	-12,0%
Total de Passageiros	-11,8%	-4,5%	-9,9%

DESTAQUES (Variação homóloga):

- » Total de passageiros transportados decresce 4,1% no segmento regular.
- » Há exceção das ligações aos EUA, que cresceram 11,2%, todos os mercados operados apresentam variações homólogas negativas – doméstico (-4,1%), alemão (-16,2%) e canadiano (-3,4%).

T O T A L	Face a fevereiro 2013	Homólogo 2013	Homólogo 2012
Movimentos Domésticos Regulares	15,7%	2,4%	-13,4%
Movimentos Internacionais Regulares	17,2%	1,8%	1,1%
Movimentos Regulares	-14,3%	1,9%	-3,5%
Passageiros Regulares	-20,9%	4,5%	10,8%
Carga e Correio Regular	-11,3%	2,1%	-0,1%
Movimentos Não Regulares	-14%	-8,4%	-10,8%
Passageiros Não Regulares	-19,2%	12%	5,7%

L I S B O A	Face a fevereiro 2013	Homólogo 2013	Homólogo 2012
Total de Movimentos	13,8%	2,6%	-1,3%
Total de Passageiros	25,2%	8,3%	15,5%

DESTAQUES (Variação homóloga):

- » Total de passageiros transportados cresce 8,7% no segmento regular.
- » Total de passageiros transportados decresce 39,3% no segmento não regular.
- » Crescimento do tráfego nos principais mercados regulares operados: França (16,6%), Portugal (3,9%), Espanha (4%), Inglaterra (28,1%) e Alemanha (11,2%).
- » A operadora *low cost* Ryanair foi a principal impulsionadora do crescimento dos mercados inglês e francês, concretamente com o início das operações para London-Stansted e Beauvais – Tille.
- » A quebra de tráfego verificada no segmento não regular resultou, fundamentalmente, da redução da oferta da Sata Internacional para Cancun e, principalmente, da sua saída da rota Lisboa/Punta Cana.
- » Operadoras estrangeiras decrescem 5,8% e as nacionais e *low cost* crescem, respetivamente, 6,5% e 38,8%.
- » As operadoras *low cost* reforçam a sua quota de mercado, a qual atinge os 18%.

P O R T O	Face a fevereiro 2013	Homólogo 2013	Homólogo 2012
Total de Movimentos	16%	3,3%	-2,3%
Total de Passageiros	19,2%	3,8%	6%

DESTAQUES (Variação homóloga):

- » Total de passageiros transportados cresce 3,7% no segmento regular e 72,6% no segmento não regular.
- » Não obstante a quebra de tráfego registada em dois importantes mercados regulares: espanhol e doméstico, ambos em cerca de 10%, o crescimento dos mercados francês (0,4%), alemão (11,2%) e suíço (10,5%), determinou a variação homóloga positiva deste segmento.
- » O crescimento dos mercados alemão e suíço resultaram da entrada da Ryanair nas ligações a Lubeck e a Nuremberg, bem como da bom desempenho da Easyjet na ligação a Geneve, na qual também entrou a Swiss.
- » Operadoras estrangeiras e *low cost* crescem, respetivamente, 7,9% e 6,3%, por contraposição com as companhias nacionais que decrescem 2,7%.
- » As operadoras *low cost* reforçam a sua quota de mercado, a qual atinge cerca de 46%.

F A R O	Face a fevereiro 2013	Homólogo 2013	Homólogo 2012
Total de Movimentos	-27,5%	-11,8%	-11,8%
Total de Passageiros	42,7%	-9,6%	-4,7%

DESTAQUES (Variação homóloga):

- » Total de passageiros transportados decresce 12% no segmento regular.
- » Total de passageiros transportados cresce 41,8% no segmento não regular.
- » Decréscimo do tráfego nos principais mercados não regulares operados: Inglaterra (-6,4%) e Alemanha (-27,8%), decorrente da saída da Ryanair das ligações a Frankfurt, Breemen, Glasgow e Leeds, entre outras.
- » Apesar de pouco expressivo, o segmento não regular cresceu com o contributo das rotas operadas pela Air Belim para o mercado alemão. Destaque, ainda, para as operações da Transavia France com destino a Paris-Orly.
- » Operadoras nacionais e estrangeiras crescem, respetivamente, 8,2% e 7%, por contraposição com as companhias *low cost* que decrescem 12,6%. Consequentemente, a quota de mercado das operadoras *low cost* decresce 3 pontos percentuais, fixando-se em 82,5%.

F U N C H A L	Face a fevereiro 2013	Homólogo 2013	Homólogo 2012
Total de Movimentos	17,4%	1%	4,5%
Total de Passageiros	26,2%	5%	14,2%

DESTAQUES (Variação homóloga):

- » Total de passageiros transportados cresce 1,6% no segmento regular e 21,2% no segmento não regular.
- » O crescimento das rotas regulares para os mercados inglês (5,3%) e nacional (5,2%) compensaram os decréscimos verificados em outros importantes mercados, como o alemão (-3%) e o francês (-11,5%).
- » O bom desempenho das operadoras *low cost* nas rotas com destino ao mercado inglês, as operações da Aerovip entre Funchal e Porto Santo e, ainda, o aumento da procura na ligação a Lisboa, operada pela TAP Portugal, ditaram a variação homóloga positiva deste segmento.
- » Operadoras nacionais e estrangeiras crescem, respetivamente, 7,2% e 12,9%. As companhias *low cost* decrescem 0,2%, mas reúnem a quota de mercado mais expressiva (42%).

P O R T O S A N T O	Face a fevereiro 2013	Homólogo 2013	Homólogo 2012
Total de Movimentos	0,5%	31,8%	49,3%
Total de Passageiros	-27,7%	-28,5%	-12,6%

DESTAQUES (Variação homóloga):

- » O total de passageiros transportados decresce 46,2% no segmento regular, refletindo o efeito do fim das operações para Lisboa da TAP Portugal.

P O N T A D E L G A D A	Face a fevereiro 2013	Homólogo 2013	Homólogo 2012
Total de Movimentos	20,7%	-0,3%	-5,2%
Total de Passageiros	35,4%	0,2%	-1,8%

DESTAQUES (Variação homóloga):

- » Total de passageiros transportados cresce 2,8% no segmento regular.
- » Com exceção das ligações para o mercado alemão, que decresceram 7,4%, as variações homólogas positivas estenderam-se a todos os mercados regulares operados – doméstico (2,6%), EUA (15,5%), Canadá (2,5%), Suécia (21,2%) e Espanha (13,3%).

T O T A L	Face a março 2014	Homólogo 2013	Homólogo 2012
Movimentos Domésticos Regulares	23,8%	8,7%	-4,8%
Movimentos Internacionais Regulares	23,4%	6,6%	8,8%
Movimentos Regulares	-19,0%	7,2%	4,6%
Passageiros Regulares	-24,7%	16,7%	17,8%
Carga e Correio Regular	1,3%	7,2%	15,2%
Movimentos Não Regulares	-28,7%	3,7%	-10,9%
Passageiros Não Regulares	-37,5%	8,1%	-15,8%

L I S B O A	Face a março 2014	Homólogo 2013	Homólogo 2012
Total de Movimentos	12,6%	5,6%	6,4%
Total de Passageiros	19,8%	18,1%	18,8%

DESTAQUES (Variação homóloga):

- » Total de passageiros transportados cresce 18,4% no segmento regular.
- » Total de passageiros transportados decresce no segmento não regular (-7,8%).
- » Crescimento dos principais mercados operados no segmento regular: França (29,9%), Portugal (20,7%), Inglaterra (34,1%), Espanha (1%), Alemanha (12,1%) e Brasil (11,9%).
- » A entrada da Ryanair na maioria dos principais mercados europeus, inclusive do mercado doméstico, impulsiona esta infra-estrutura no bom resultado no segmento regular.
- » O tráfego do segmento não regular continua pouco expressivo neste aeroporto. A quebra no transporte de passageiros deve-se principalmente à fraca procura pois no período em análise a oferta cresceu 13,1%.
- » As operadoras nacionais, estrangeiras e *low cost* crescem, respetivamente, 13,2%, 8,7% e 49%.
- » As operadoras *low cost* reforçam a sua quota de mercado em 4,3 p.p. atingindo os 21%.

P O R T O	Face a março 2014	Homólogo 2013	Homólogo 2012
Total de Movimentos	17,2%	5,5%	6,7%
Total de Passageiros	28,7%	14,0%	14,1%

DESTAQUES (Variação homóloga):

- » Total de passageiros transportados cresce 13,6% no segmento regular e duplica o número de passageiros no segmento não regular em relação ao período homólogo.
- » Crescimento dos principais mercados operados no segmento regular: França (10,4%), Portugal (20,3%) e Espanha (9,9%). Para o aumento do mercado francês contribuiu a *low cost* Vueling com o reforço das suas operações para Paris Orly.
- » Destacam-se as ligações a Espanha no segmento não regular com as operadoras nacionais White Airways e Sata Internacional a voarem para Palma Son Sant Jon e Sevilha, respetivamente.
- » As operadoras nacionais, estrangeiras e *low cost* crescem, 16,9%, 26,9% e 74,2%, respetivamente.
- » São as operadoras *low cost*, apesar da redução de 3% na quota de mercado, que continuam a deter a maior fatia dos passageiros transportados nesta infra-estrutura (47%).

F A R O	Face a março 2014	Homólogo 2013	Homólogo 2012
Total de Movimentos	116,7%	13,0%	8,0%
Total de Passageiros	115,6%	17,9%	15,1%

DESTAQUES (Variação homóloga):

- » Total de passageiros transportados decresce 18,3% no segmento regular e 10,3% no segmento não regular.
- » Crescimento dos principais mercados operados no segmento regular: Inglês (20,1%), alemão (11,5%), irlandês (22,4%), holandês (11,1%), doméstico (17,1%), francês (81,2%) e belga (36%). As operadoras Easyjet Switzerland e Transavia France contribuem para o crescimento do mercado francês com novas ligações a Basel e Paris Orly, bem como a bom desempenho da operadora Monarch nas ligações a Inglaterra.
- » O segmento não regular cresceu no período em análise, destaca-se os mercados holandês (6,6%) e inglês (36,5%). Apesar da baixa representatividade do segmento não regular, salienta-se a operadora *low cost* Thomsonfly com um crescimento nas ligações a Inglaterra, inaugurando a ligação a Birmingham que complementa as ligações já operadas.
- » As operadoras nacionais, estrangeiras e *low cost* crescem, respetivamente, 18,6%, 44,8% e 14,1%.
- » As operadoras *low cost* detêm a maior quota de mercado dos passageiros transportados (82,4%).
- » As operadoras estrangeiras crescem, no período em análise, 3 p.p. no transporte de passageiros.

F U N C H A L	Face a março 2014	Homólogo 2013	Homólogo 2012
Total de Movimentos	23,5%	8,2%	3,9%
Total de Passageiros	23,4%	13,5%	8,4%

DESTAQUES (Variação homóloga):

- » Total de passageiros transportados cresce 14% no segmento regular e 4,7% no segmento não regular.
- » Principais mercados operados no segmento regular crescem: Doméstico (22,8%), alemão (4,2%) e inglês (23,4%). Salienta-se um reforço da oferta por parte da TAP Portugal nas ligações a Lisboa e Porto no mercado doméstico.
- » O mercado Inglês (-9,2%) dá lugar ao mercado francês (+9,5%) na lista dos mercados operados no segmento não regular. As novas ligações operadas pela White Airways para o mercado francês contribuem para o crescimento do segmento não regular.
- » As operadoras nacionais, estrangeiras e *low cost* crescem, respetivamente, 28,5%, 7,4% e 3,2%.

P O R T O S A N T O	Face a março 2014	Homólogo 2013	Homólogo 2012
Total de Movimentos	31,5%	29,6%	18,1%
Total de Passageiros	129,7%	-6,0%	-18,5%

DESTAQUES (Variação homóloga):

- » O total de passageiros transportados cresce 1,9% no segmento regular.
- » O aumento da oferta por parte da TAP Portugal (33,3%) reflete-se num aumento do fluxo de passageiros (141%) na rota Porto Santo / Lisboa.

P O N T A D E L G A D A	Face a março 2014	Homólogo 2013	Homólogo 2012
Total de Movimentos	25,6%	3,6%	-4,7%
Total de Passageiros	45,2%	13,2%	6,7%

DESTAQUES (Variação homóloga):

- » Total de passageiros transportados cresce 11,3% no segmento regular e 38,8% no segmento não regular.
- » O mercado doméstico domina o tráfego regular deste aeroporto tendo crescido 9,5%. A Alemanha reforça a 2ª posição dos mercados operados com um aumento de 48% em relação ao mês homólogo.

T O T A L	Face a abril 2014	Homólogo 2013	Homólogo 2012
Movimentos Domésticos Regulares	-2,2%	9,4%	-0,9%
Movimentos Internacionais Regulares	6,9%	6,1%	12,6%
Movimentos Regulares	-4%	7%	8,5%
Passageiros Regulares	-5,4%	10,1%	21,1%
Carga e Correio Regular	-6,1%	5,7%	4,9%
Movimentos Não Regulares	-38,8%	14,9%	28,9%
Passageiros Não Regulares	-31%	-5,5%	-0,5%

L I S B O A	Face a abril 2014	Homólogo 2013	Homólogo 2012
Total de Movimentos	7,6%	7,3%	12,4%
Total de Passageiros	3,6%	12,1%	22,4%

DESTAQUES (Variação homóloga):

- » Total de passageiros transportados cresce 11,9% no segmento regular e 22,8% no segmento não regular.
- » No segmento regular cresce o tráfego nos principais mercados operados, por ordem decrescente de importância relativa: Francês (+22,5%), doméstico (+2,6%), espanhol (+2,1%), inglês (+29,1%), alemão (+9,9%) e brasileiro (+1,5%). O crescimento do mercado francês e do mercado doméstico foram motivados pelo início das operações da Ryanair para o aeroporto de Dole, Beauvais (Tille) e Marseille e das novas ligações ao Porto, no caso do mercado doméstico.
- » Neste segmento destaca-se ainda a subida do mercado inglês no ranking dos mercados com mais passageiros transportados, passando do 6º lugar para 4º, em grande parte motivado pela entrada de Ryanair nas ligações a Londres (Stansted) e Manchester.
- » As finais das taças de futebol, UEFA e Taça dos Campões Europeus, refletem o aumento dos voos charter no período em análise. O fluxo de voos nas rotas Lisboa / Turin e Lisboa / Madrid (Barajas) concentram-se praticamente nos dias dos jogos disputados. Em termos homólogos e em números de passageiros, o mercado italiano transita do 10º lugar para o 1º e o mercado espanhol sobe do 11º lugar para o 2º.
- » Nesta infraestrutura as operadoras *low cost*, estrangeiras e nacionais cresceram em número de passageiros, 48%, 6,4% e 4,6%, respetivamente. As quotas de mercado de passageiros para as operadoras nacionais, estrangeiras e *low cost* e fixaram-se em 56%, 22% e 22%, respetivamente.

P O R T O	Face a abril 2014	Homólogo 2013	Homólogo 2012
Total de Movimentos	6%	7,1%	11,9%
Total de Passageiros	3,1%	8,9%	18,7%

DESTAQUES (Variação homóloga):

- » Total de passageiros transportados cresce 8,6% no segmento regular e 37% no segmento não regular.
- » No segmento regular, os mercados operados mantiveram as suas posições relativas. O mercado francês reforça a posição cimeira que ocupa neste segmento, com um crescimento de 10% e é seguido pelo mercado doméstico que cresceu 6,5%. O mercado alemão recuou (-4,1%) motivado pela supressão das ligações a Lubeck Blankensee e Nuremberg Flughafen por parte da *low cost* Ryanair.
- » No segmento não regular destaca-se o início das ligações a Palma de Maiorca por parte da White Airways, que fez decuplicar os passageiros para o mercado espanhol mas, ainda assim, abaixo do mercado francês.

» Nesta infraestrutura as operadoras estrangeiras, *low cost* e nacionais cresceram em número de passageiros, 21,1%, 7,3% e 2,6%, respetivamente. As quotas de mercado de passageiros para as operadoras *low cost*, nacionais e estrangeiras fixaram-se em 49%, 27% e 24%, respetivamente.

F A R O	Face a abril 2014	Homólogo 2013	Homólogo 2012
Total de Movimentos	13,2%	4,8%	13%
Total de Passageiros	22%	4,3%	18,4%

DESTAQUES (Variação homóloga):

- » Total de passageiros transportados cresce no segmento regular (+6,8%) e decresce no não regular (-18,7%).
- » No segmento regular crescem três dos principais mercados, a saber, o inglês (+8%), irlandês (+10,4%) e holandês (+1,8%) e recua o mercado alemão e o mercado doméstico em 3,1% e 0,7%, respetivamente. O mercado irlandês foi o 2º mercado mais operado (a seguir à Inglaterra) substituindo a Alemanha nesta posição. Este crescimento é explicado pelo aumento da oferta das *low cost* Ryanair e Jet2.com.
- » No segmento não regular decresce o número de passageiros para os principais mercados: Inglês (-14,5%) e holandês (-9,9%). Na base deste decréscimo está a redução das operações da *low cost* Thomsonfly para as infraestruturas de Exeter e Londres (Gawick).
- » Nesta infraestrutura as operadoras *low cost*, estrangeiras e nacionais cresceram em número de passageiros, 2,1%, 16,9% e 2,9%, respetivamente. As quotas de mercado de passageiros para as operadoras *low cost*, estrangeiras e nacionais fixaram-se em 82%, 16% e 2%, respetivamente.

F U N C H A L	Face a abril 2014	Homólogo 2013	Homólogo 2012
Total de Movimentos	1,6%	6,7%	13,8%
Total de Passageiros	-3,9%	3,3%	13,5%

DESTAQUES (Variação homóloga):

- » Total de passageiros transportados cresce 5,6% no segmento regular e decresce 5,9% no segmento não regular.
- » Os principais mercados do segmento regular crescem: Doméstico (+2,1%), alemão (+7,7%), inglês (+5,6%), francês (+47,7%) e belga (+5,7%). Destaca-se o crescimento do mercado francês por intermédio da operadora Transavia France que inaugura a ligação a Lyon (Satolas) e reforça o transporte de passageiros para Paris (Orly).
- » No segmento não regular, cresce o mercado francês (+6,4%) que é tradicionalmente, o principal mercado deste segmento, ao passo que outros mercados importantes decrescem: inglês (-1,4%), holandês (-14,4%) e finlandês (-31,3%).
- » Nesta infraestrutura, as operadoras nacionais e *low cost* crescem em número de passageiros (7,4% e 2%, respetivamente) para quotas de 41% e 38%, respetivamente. As companhias estrangeiras recuam 1,8% para uma quota de 21%.

P O R T O S A N T O	Face a abril 2014	Homólogo 2013	Homólogo 2012
Total de Movimentos	14,2%	29,2%	19,1%
Total de Passageiros	69%	-4,9%	-9%

DESTAQUES (Variação homóloga):

- » O total de passageiros transportados decresce 19,7% no segmento regular, refletindo o fim das operações para o Funchal da SATA Air Açores.
- » No tráfego não regular, a Inglaterra continua a ser o principal mercado operado neste aeroporto com 65% dos passageiros e 39% dos movimentos.

P O N T A D E L G A D A	Face a abril 2014	Homólogo 2013	Homólogo 2012
Total de Movimentos	7,1%	10,7%	-2,6%
Total de Passageiros	-0,9%	-0,3%	-0,1%

DESTAQUES (Variação homóloga):

- » Total de passageiros transportados cresce 2,1% no segmento regular e decresce no segmento não regular (-30,5%) para um decréscimo combinado de 0,3%.
- » Crescem os principais mercados operados no segmento regular: Doméstico (+0,5%), americano (+4,8%) e canadiano (+18,7%).

T O T A L	Face a maio 2014	Homólogo 2013	Homólogo 2012
Movimentos Domésticos Regulares	-3,5%	2,6%	-5,1%
Movimentos Internacionais Regulares	0,9%	7,4%	9,2%
Movimentos Regulares	0,3%	-3,7%	6%
Passageiros Regulares	-3,7%	11%	18,7%
Carga e Correio Regular	8,6%	6,3%	1,7%
Movimentos Não Regulares	9,8%	2,6%	2,9%
Passageiros Não Regulares	-17,1%	-2,2%	-11,3%

L I S B O A	Face a maio 2014	Homólogo 2013	Homólogo 2012
Total de Movimentos	-1,2%	7,5%	4,9%
Total de Passageiros	3,4%	13,5%	19,4%

DESTAQUES (Variação homóloga):

- » Total de passageiros transportados cresce 12,8% no segmento regular e 70,2% no segmento não regular.
- » Crescimento do tráfego regular nos principais mercados operados: França (23,7%), Inglaterra (29,8%), Alemanha (13,6%), Brasil (8,7%) e mercado doméstico (3,3%). O crescimento dos mercados francês e doméstico ficou a dever-se ao início das operações da Ryanair. Destaca-se, ainda, um pequeno decréscimo do tráfego das ligações ao importante mercado espanhol, em cerca de 0,6%.
- » O mercado inglês sobre 3 lugares no ranking dos mercados com mais passageiros transportados, passando a ocupar 3º lugar. Esta subida é, em grande parte, motivada pela entrada de Ryanair nas ligações a Londres (Stansted) e Manchester.
- » Crescimento expressivo, e superiores a 100%, das ligações não regulares aos mercados espanhol, brasileiro e Tunisino.
- » O reforço das operações da White Airways para a República Dominicana, México e Jamaica também impulsionaram o segmento não regular.
- » Operadoras *low cost*, nacionais e estrangeiras cresceram, respetivamente, 44,1%, 8,3% e 6%, respetivamente.
- » A quota de mercado das operadoras *low cost* cresceu cerca de 5 pontos percentuais, face a igual período homólogo, fixando-se nos 20,2%.

P O R T O	Face a maio 2014	Homólogo 2013	Homólogo 2012
Total de Movimentos	-1,6%	7,3%	7,5%
Total de Passageiros	1,7%	11%	15,9%

DESTAQUES (Variação homóloga):

- » Total de passageiros transportados cresce 10,5% no segmento regular e 34,4% no segmento não regular.
- » Crescimento do tráfego regular nos principais mercados operados: França (10%), Espanha (2,5%) e mercado doméstico (7,8%). Em contrapartida, sublinha-se um decréscimo de 0,4% do tráfego nas ligações ao mercado alemão, para o que contribuiu o fim das operações da Ryanair para Lubeck Nuremberg.
- » Para o crescimento do segmento não regular, sublinha-se o contributo da White Airways nas ligações a Palma de Maiorca, bem como das operadoras Nouvelair e Tunisair na rota para Monastir.
- » Operadoras estrangeiras, nacionais e *low cost* cresceram, respetivamente, 24%, 9% e 6,3%.
- » Apesar das companhias *low cost* deterem a maior fatia de mercado (46,3%), as companhias estrangeiras reforçaram a sua representatividade.

F A R O	Face a abril 2014	Homólogo 2013	Homólogo 2012
Total de Movimentos	4%	4,6%	9,3%
Total de Passageiros	9,4%	3,3%	9,5%

DESTAQUES (Variação homóloga):

- » Total de passageiros transportados cresce 7,4% no segmento regular.
- » Total de passageiros transportados decresce 25,9% no segmento não regular.
- » Crescimento do tráfego nos principais mercados regulares: Inglaterra (7%), Irlanda (10,2%), Alemanha (7%) e mercado doméstico (4,7%).
- » Sublinha-se a expansão das operações da *low cost* Ryanair dentro do mercado irlandês, como sendo também a maior variação homóloga de tráfego deste aeroporto.
- » Decréscimo do tráfego nos principais mercados não regulares: Inglaterra (-19,6%), Holanda (-12,9%), Irlanda (-74,5%) e Dinamarca (-13%). Neste conjunto de decréscimos sublinha-se o fim das operações da Thomas Cook Airlines na rota para Manchester.
- » Operadoras estrangeiras e *low cost*, cresceram 4,2% e 3,2%, respetivamente. Por sua vez, as operadoras nacionais decresceram 1%.
- » As quotas de mercado mantiveram-se estáveis, respondendo as operadoras *low cost* por cerca de 81% do total de passageiros transportados.

F U N C H A L	Face a abril 2014	Homólogo 2013	Homólogo 2012
Total de Movimentos	-4,8%	4,1%	12,5%
Total de Passageiros	-5,5%	3,9%	15%

DESTAQUES (Variação homóloga):

- » Total de passageiros transportados cresce 2,5% no segmento regular e 9,3% no segmento não regular.
- » Apesar do decréscimo do tráfego nos principais mercados do segmento regular: Alemanha (-8,9%) e mercado Doméstico (-0,5%), a entrada da Jet2 nas ligações a Glasgow e a Nottingham contribuíram para que o crescimento do mercado inglês (20,7%) ditasse o desempenho global positivo deste segmento.
- » No segmento não regular foi também o crescimento de mercado inglês (16,9%), concretamente as operações da Thomsonfly, que compensou as quebras de tráfego verificadas nos principais mercados: França (-4,7%) e Holanda (-5,4%).
- » Operadoras *low cost* e estrangeiras cresceram 10,1% e 7,7%, respetivamente, enquanto as companhias nacionais recuam 3,7%. Consequentemente, as companhias aéreas nacionais perdem quota de mercado, respondendo por uma parcela igual às das companhias *low cost*, cerca de 38%.

P O R T O S A N T O	Face a abril 2014	Homólogo 2013	Homólogo 2012
Total de Movimentos	0,3%	15,9%	0,6%
Total de Passageiros	77%	15,5%	8,6%

DESTAQUES (Variação homóloga):

- » O total de passageiros transportados decresce 23,2% no segmento regular.
- » Total de passageiros cresce 78,1% no segmento não regular.
- » No segmento regular a entrada da operadora Aerovip na ligação ao Funchal não compensou a saída da SATA Air Açores.
- » O reforço da oferta da operadora Thomsonfly para London – Gatwick e Manchester justificam, em grande parte, o crescimento do segmento não regular.
- » As operadoras *low cost* reforçam a sua quota de mercado, que se fixa em 42,8%.

P O N T A D E L G A D A	Face a abril 2014	Homólogo 2013	Homólogo 2012
Total de Movimentos	3,3%	1,7%	2,1%
Total de Passageiros	24,5%	8,6%	20,9%

DESTAQUES (Variação homóloga):

- » Total de passageiros transportados cresce 11,1% no segmento regular.
- » Total de passageiros decresce 29,2% no segmento não regular.
- » Crescimento dos principais mercados regulares: Doméstico (+8,2%), Canadá (+41,6%), Estados Unidos da América (+21,6%) e Alemanha (+8,1%).
- » Sublinha-se o reforço da oferta da operadora nacional SATA Internacional nas ligações ao mercado canadiano.
- » No segmento não regular destaca-se o fim das operações da Finnair para Helsínquia.
- » As companhias aéreas nacionais reforçam a sua quota de mercado, que se fixa em cerca de 93%.

T O T A L	Face a junho 2014	Homólogo 2013	Homólogo 2012
Movimentos Domésticos Regulares	18,5%	6,1%	-2,3%
Movimentos Internacionais Regulares	14%	8,4%	13,5%
Movimentos Regulares	15,2%	7,8%	8,6%
Passageiros Regulares	14,8%	10,1%	16,1%
Carga e Correio Regular	6,2%	1,7%	0,6%
Movimentos Não Regulares	17,8%	-4,8%	-3,9%
Passageiros Não Regulares	22,3%	-9%	-16,3%

L I S B O A	Face a junho 2014	Homólogo 2013	Homólogo 2012
Total de Movimentos	11,8%	9,1%	9,9%
Total de Passageiros	14,9%	14,3%	17,8%

DESTAQUES (Variação homóloga):

- » No segmento regular o total de passageiros transportados aumenta 14,0%.
- » No segmento não-regular o total de passageiros transportados diminui 30,0%.
- » Cresce o tráfego regular de passageiros nos principais mercados operados: O mercado francês, que representa uma quota de 13%, cresceu 22,7%, o doméstico (quota de 11%) cresceu 6,3%, o espanhol (quota de 10%) cresceu 6,7% e o inglês (quota de 9%) cresceu 31,3%. O arranque das operações da Ryanair nesta infraestrutura motivou o crescimento dos mercados inglês (a partir de novembro de 2013), francês (a partir de novembro de 2013) e doméstico (a partir de abril do corrente ano).
- » No segmento não-regular de passageiros cresce o número de passageiros para os principais mercados: espanhol (+106,2%) com uma quota de 28%, o mercado da República Dominicana (+8,8%) com uma quota de 18% e o mercado marroquino (+1,5%), com uma quota de 9%. Na base do desenvolvimento do mercado espanhol está o desempenho da operadora nacional White – Airways nas ligações a Fuerteventura, Lanzarote, Palma de Maiorca e Tenerife.
- » Nesta infraestrutura as operadoras low cost, nacionais e estrangeiras cresceram em número de passageiros, 41,3%, 11,4% e 4,2%, respetivamente. As quotas de mercado de passageiros para as operadoras nacionais, estrangeiras e low cost e fixaram-se neste mês em 59%, 22% e 19%, respetivamente.
- » O transporte de carga e correio regular cresce 0,8%. Salienta-se a entrada dos mercados da Colômbia e Panamá que compensam o decréscimo dos principais mercados: o brasileiro (-10%), angolano (-10,9%) e doméstico (-3,6%).

P O R T O	Face a junho 2014	Homólogo 2013	Homólogo 2012
Total de Movimentos	14,1%	6,2%	8,4%
Total de Passageiros	12,9%	7,3%	11,9%

DESTAQUES (Variação homóloga):

- » No segmento regular o total de passageiros transportados aumenta 7,1%.
- » No segmento não-regular o total de passageiros transportados aumenta 13,8%.
- » Cresce o tráfego regular de passageiros nos principais mercados operados: O mercado francês, que representa uma quota de 28%, cresceu 7,2%, o doméstico (quota de 14%) cresceu 6,4% e o espanhol (quota de 12%) cresceu 3,8%. O mercado alemão decresce 4,8% e representa agora 10% do tráfego regular. Para este decréscimo contribuiu a supressão das ligações operadas pela Ryanair a Nuremberg Flughafen e a Lubeck Blankensee.

- » No segmento não-regular de passageiros cresce o número de passageiros para os principais mercados: espanhol (+35,8%) com uma quota de 61%, tunisino (+42%) com uma quota de 13% e cresceu 18,4% o mercado doméstico, para uma quota de 6%. Na base do crescimento do mercado espanhol está o intensificar das operações da White – Airways desde Abril do corrente ano.
- » As operadoras operadoras *low cost*, nacionais e estrangeiras e mantiveram as quotas de mercado em 45%, 30% e 25%, respetivamente.
- » O transporte de carga e correio regular cresce 4,2%. Variação dos principais mercados: Alemão (+23,2%), belga (+11,5%) e doméstico (+6,3%).

F A R O	Face a junho 2014	Homólogo 2013	Homólogo 2012
Total de Movimentos	17%	2,6%	8,4%
Total de Passageiros	15,3%	1,4%	6,6%

DESTAQUES (Variação homóloga):

- » No segmento regular o total de passageiros transportados aumenta 4,6%.
- » No segmento não-regular o total de passageiros transportados diminui 20,4%.
- » Cresce o tráfego regular de passageiros nos principais mercados operados: O mercado inglês, que representa uma quota de 53%, cresceu 5,1%, o irlandês (quota de 14%) cresceu 11,2% e o holandês (quota de 5%) cresceu 1,6%. O mercado alemão decresce 4,7% e representa agora 12% do tráfego regular. Para este decréscimo contribuiu uma redução da oferta da operadora Ryanair na maioria das ligações a este mercado.
- » No segmento não-regular de passageiros decresce o número de passageiros para os principais mercados: holandês (-18,7%) para uma quota de 42% e inglês (-7,2%) para uma quota de 38%, tendo crescido 9,9% no mercado polaco, para uma quota de 11%. Na base dos decréscimos estão as reduções das operações das operadoras *low cost* Transavia para Amsterdão e da Thomsonfly para Birmingham.
- » As operadoras operadoras *low cost* recuam 0,2% e as operadoras estrangeiras e nacionais crescem 9,4% e 2,8%, respetivamente, para quotas de mercado de 80%, 18% e 2%, respetivamente.
- » O transporte de carga e correio regular cresce 1%. Variação dos principais mercados: Alemão (+3,4%), doméstico (+10,2%) e inglês (+2,9%).

F U N C H A L	Face a junho 2014	Homólogo 2013	Homólogo 2012
Total de Movimentos	16,6%	4,2%	11%
Total de Passageiros	14,8%	0,4%	7,5%

DESTAQUES (Variação homóloga):

- » No segmento regular o total de passageiros transportados aumenta 2,6%.
- » No segmento não-regular o total de passageiros transportados diminui 8,3%.
- » Cresce o tráfego regular de passageiros nos principais mercados operados: O mercado doméstico, que representa uma quota de 55%, cresceu 1,1%, o inglês (quota de 17%) cresceu 9,9% e o alemão (quota de 12%) cresceu 7,5%. No plano das operadoras destaca-se o desempenho da operadora Transavia France que aumentou em cerca de 23% a oferta na ligação doméstica ao Aeroporto do Porto.
- » No segmento não-regular de passageiros decresce o número de passageiros para os principais mercados: Inglês (-24,1%) com uma quota de 25% e francês (-7,5%) com uma quota de 20%, tendo crescido 59,5% no mercado polaco, com uma quota de 18%. Na base do decréscimo está a redução das operações da *low cost* Thomsonfly para todas as infraestruturas e a saída da SATA Internacional do mercado inglês. No mercado francês destaca-se a saída da XL Airways France.
- » As operadoras estrangeiras e *low cost* crescem 9,1% e 4,3%, respetivamente, enquanto as companhias nacionais recuam 8,3%. Consequentemente, as operadoras nacionais perdem quota de mercado (-3,5pp) para 37%, por contrapartida das operadoras *low cost* que aumentam a quota 1,3pp para 36% e das estrangeiras que aumentaram a quota em 2,2pp para 27%.
- » O transporte de carga e correio regular decresce 8,2%. O mercado doméstico, responsável por mais de 98% da carga e correio transportado, decresceu 8,7%.

PORTO SANTO	Face a junho 2014	Homólogo 2013	Homólogo 2012
Total de Movimentos	30,1%	39,6%	27,6%
Total de Passageiros	48,5%	17,2%	20%

DESTAQUES (Variação homóloga):

- » No segmento regular o total de passageiros transportados diminui 9,4%.
- » No segmento não-regular o total de passageiros transportados aumenta 45,6%.
- » O número de passageiros e movimentos desta infraestrutura é o menos significativo do conjunto das infraestruturas aeroportuárias analisadas.
- » No segmento regular de passageiros, a entrada da operadora Aerovip na ligação ao Funchal (em janeiro de 2014) e da Transavia France na ligação a Paris-Orly não compensou a saída da SATA Air Açores em dezembro de 2013.
- » A entrada da SATA Internacional nas ligações a Lisboa e Porto e da Germania Fluggesellschaft na ligação a Dusseldorf justificam o crescimento do segmento não-regular.
- » O transporte de carga e correio regular decresce 32,2%. O mercado doméstico é o único destino de carga e correio desta infraestrutura.

PONTA DELGADA	Face a junho 2014	Homólogo 2013	Homólogo 2012
Total de Movimentos	24,8%	7,8%	7,9%
Total de Passageiros	31,4%	5,5%	12,1%

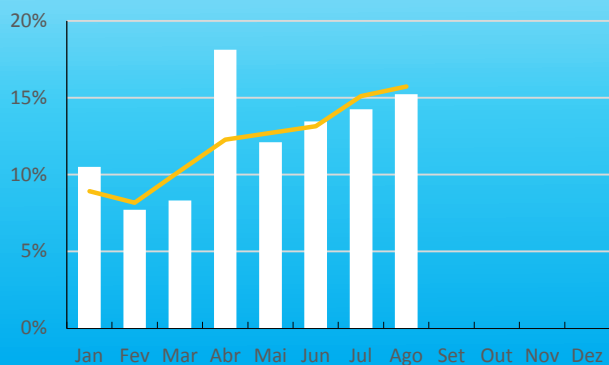
DESTAQUES (Variação homóloga):

- » No segmento regular o total de passageiros transportados aumenta 10,4%.
- » No segmento não-regular o total de passageiros transportados diminui 45,7%.
- » Cresce o tráfego regular de passageiros nos principais mercados operados: O mercado doméstico, que continua a ser o principal o mercado com uma quota superior a 70%, cresceu 6%, o canadiano cresceu 24,5% e o americano cresceu 46%. No plano das operadoras destaca-se o desempenho da SATA Internacional que cresceu 8% em termos homólogos.
- » O segmento não-regular de passageiros diminuiu mas a sua dimensão é pouco significativa (4,6% do total de passageiros desta infraestrutura). Os mercados mais importantes neste período foram a Suécia, a Dinamarca e Espanha.
- » Os passageiros transportados pelas operadoras nacionais crescem 9,3% e aumentam a sua quota para 93,7% do tráfego de passageiros desta infraestrutura.
- » As operadoras estrangeiras e *low cost* mantêm um peso residual nesta infraestrutura.
- » O transporte de carga e correio regular cresce 1,5%. O mercado doméstico, responsável por mais de 97% da carga e correio transportado, cresceu 2,5%.

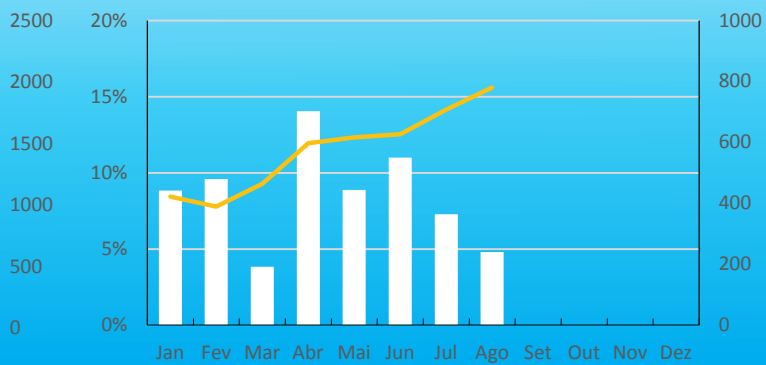
INDICADORES	Face a julho 2014	Homólogo 2013	Homólogo 2012
Movimentos Domésticos Regulares	-0,2	+2,3	-5,8
Movimentos Internacionais Regulares	+2	+8,3	14,1
Movimentos Regulares	+15,2	+6,6	+7,9
Passageiros Regulares	+5,8	+10,5	+18,4
Carga e Correio Regular	-10,3	+0,4	-2,2
Movimentos Não Regulares	+1,9	-10,6	-0,6
Passageiros Não Regulares	+8,5	-4,3	-10,0

Valores em percentagem

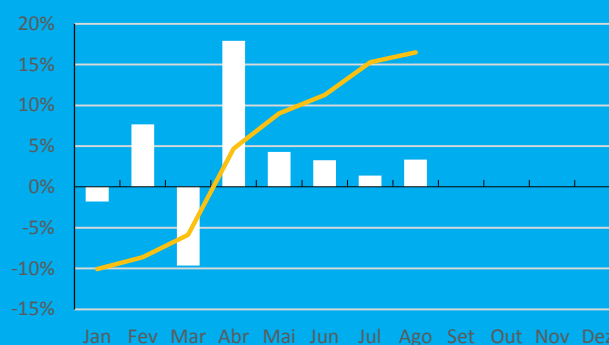
LISBOA



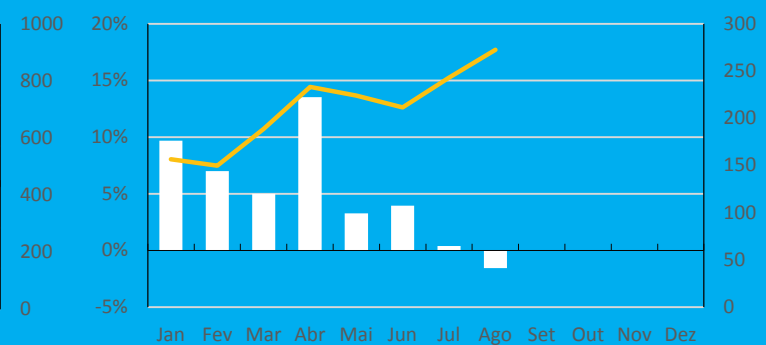
PORTO



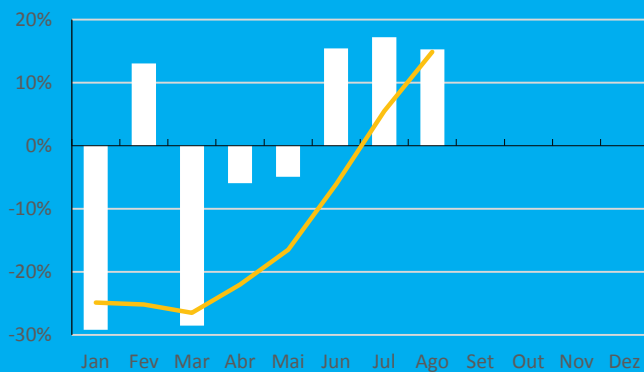
FARO



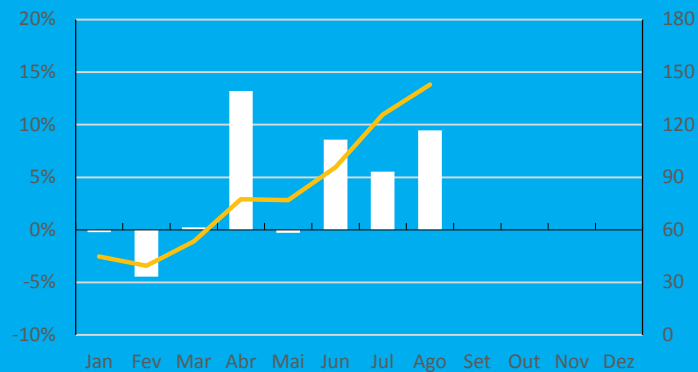
FUNCHAL



PORTO SANTO



PONTA DELGADA



■ V/Hom 2014/2013

— Nº de Passageiros (milhares)

L I S B O A	Face a julho 2014	Homólogo 2013	Homólogo 2012
Total de Movimentos	+0,8	+8,9	+9,4
Total de Passageiros	+4,1	+15,2	+19,6

Valores em percentagem

DESTAQUES (Variação homóloga):

- » No segmento regular o total de passageiros transportados aumenta 15%.
- » No segmento não-regular o total de passageiros transportados diminui 30,9%.
- » Cresce o tráfego regular de passageiros nos principais mercados operados: O mercado francês, que representa uma quota de 13,6%, cresceu 21,7%, o doméstico (quota de 11,9%) cresceu 3,2%, o espanhol (quota de 9,1%) cresceu 8,2% e mercado inglês (quota de 9,1%) cresceu 35,9%. O arranque das operações da Ryanair nesta infraestrutura motivou o crescimento dos mercados inglês (a partir de novembro de 2013), francês (a partir de novembro de 2013) e doméstico (a partir de abril do corrente ano). A operadora TAP Portugal destaca-se com um crescimento de 11p.p. para uma quota de 56%, tendo como principal destino o mercado brasileiro que cresceu neste período 7,2%, a partir desta infraestrutura.
- » No segmento não-regular de passageiros cresce o número de passageiros para os principais mercados: espanhol (+129%) com uma quota de 29,3%, o mercado da República Dominicana que, apesar do ligeiro crescimento, mantém a segunda posição no ranking com uma quota de 14,4% e o mercado tunisiano (+286,7%), com uma quota de 11,1%. Na base do desenvolvimento do segmento não-regular está o bom desempenho da operadora nacional White – Airways nas ligações a Espanha e Tunísia.
- » Nesta infraestrutura as operadoras *low cost*, nacionais e estrangeiras cresceram em número de passageiros 41,9%, 12% e 6,4%, respetivamente. As quotas de mercado de passageiros para as operadoras nacionais, estrangeiras e *low cost* e fixaram-se neste mês em 58,7%, 22,5% e 18,9%, respetivamente.
- » O transporte de carga e correio regular cresce 1%. Cresce o principal mercado (brasileiro) em 17,6% para uma quota de 34,7% e compensa o decréscimo dos mercados angolano (-23,9%) e doméstico (-5,1%).

P O R T O	Face a julho 2014	Homólogo 2013	Homólogo 2012
Total de Movimentos	+1,8	+2,6	+7,1
Total de Passageiros	+10,3	+4,8	+13,5

Valores em percentagem

DESTAQUES (Variação homóloga):

- » No segmento regular o total de passageiros transportados aumenta 3,7% e no segmento não-regular aumenta 40,9%.
- » Cresce o tráfego regular de passageiros nos principais mercados operados: O mercado francês, que representa uma quota de 28,4%, cresce 3,9%, o doméstico (quota de 15%) cresce 2,7% e o espanhol (quota de 11,6%) cresce 5,8%. O mercado alemão decresce 11,2% e representa agora 9,8% do tráfego regular. Para este decréscimo contribuiu a supressão das ligações operadas pela Ryanair a Nuremberg Flughafen e a Lubeck Blankensee, bem como uma redução nas restantes ligações.
- » No segmento não-regular de passageiros cresce o número de passageiros para os principais mercados: espanhol (+61,4%) com uma quota de 60,6%, tunisino (+98,9%) com uma quota de 13,6%, marroquino (+13%) com uma quota de 9,6% e o mercado doméstico (+27,9%) com uma quota de 7,1%.
- » As operadoras *low cost* recuam 0,2%, estrangeiras e nacionais crescem 11,5% e 7,3%, respetivamente. Operadoras *low cost* perdem 2,1p.p. em quota de mercado e em contrapartida as operadoras estrangeiras e nacionais aumentam a quota de mercado 1,6p.p e 0,7p.p., respetivamente.
- » O transporte de carga e correio regular decresce 6,3%. O crescimento dos dois principais mercados não compensa o decréscimo dos restantes. Variações dos principais mercados: Alemão (+13,1%), mexicano (+4,8%), belga (-3,5%), doméstico (-23,1%) e angolano (-26,1%).

F A R O	Face a julho 2014	Homólogo 2013	Homólogo 2012
Total de Movimentos	+2,1	+1,9	+11,7
Total de Passageiros	+4,0	+3,4	+10,9

Valores em percentagem

DESTAQUES (Variação homóloga):

- » No segmento regular o total de passageiros transportados aumenta 7,1%.
- » No segmento não-regular o total de passageiros transportados diminui 21,2%.
- » Cresce o tráfego regular de passageiros nos principais mercados operados: O mercado inglês, que representa uma quota de 55,8%, cresceu 9%, o alemão (quota de 12,5%) cresceu 1,9%, e o irlandês (quota de 11,9%) cresceu 10,5%. O mercado doméstico decresce 7,4% e representa agora 4,6% do tráfego regular. Para este decréscimo contribuiu uma redução da oferta na ordem dos 21% da operadora Ryanair na ligação ao aeroporto do Porto.
- » As operadoras *low cost* cresce 2,6%, as estrangeiras crescem 7,3%, e as nacionais crescem 2%, para quotas de mercado de 80,7%, 17,1%, e 2,3%, respetivamente.
- » O transporte de carga e correio regular decresce 23,2%. Variação dos principais mercados: Alemão (-7,2%), doméstico (-32%) e inglês (-7,4%).

F U N C H A L	Face a julho 2014	Homólogo 2013	Homólogo 2012
Total de Movimentos	+1,6	-0,6	+4,6
Total de Passageiros	+12,1	-1,5	+9,1

Valores em percentagem

DESTAQUES (Variação homóloga):

- » No segmento regular o total de passageiros transportados diminui 1,5% e no segmento não-regular diminui 1,8%.
- » Decresce o tráfego regular de passageiros nos principais mercados operados: O mercado doméstico, que representa uma quota de 54,4%, decresce 3,5%, o alemão (quota de 10,7%) decresce 8,2% e o mercado espanhol (quota de 6,8%) decresce 4,4%. Cresce o mercado inglês em 13,3% (quota de 16,3%). Destaca-se um decréscimo de 5p.p. no transporte de passageiros da operadora TAP Portugal com destino a Lisboa, o principal destino do mercado doméstico.
- » No segmento não-regular de passageiros decresce o número de passageiros para os principais mercados: Francês (-1,4%) com uma quota de 27,7%, inglês (-2%) com uma quota de 25,5%. Cresce o mercado polaco (+63,2%) para uma quota de 13,9% e o mercado holandês (+5,1%) para uma quota de 11,6%. Na base do decréscimo está a saída da SATA Internacional desta infraestrutura.
- » As operadoras estrangeiras e *low cost* crescem 8,1% e 3,3%, respetivamente e as companhias nacionais recuam 11%. Consequentemente, as operadoras nacionais perdem quota de mercado (-4,1p.p.) para 38,5% e as operadoras *low cost* aumentam a quota em 1,6p.p. para 33%. As operadoras estrangeiras aumentaram a sua quota em 2,5p.p. para 28,6%.
- » O transporte de carga e correio regular decresce 10,5%. O mercado doméstico, responsável por mais de 99,4% da carga e correio transportado decresce 9,9% em termos homólogos.

P O R T O S A N T O	Face a julho 2014	Homólogo 2013	Homólogo 2012
Total de Movimentos	+1,6	-0,6	+4,6
Total de Passageiros	+12,1	-1,5	+9,1

Valores em percentagem

DESTAQUES (Variação homóloga):

- » No segmento regular o total de passageiros transportados diminui 12%.
- » No segmento não-regular o total de passageiros transportados aumenta 47,7%.
- » O número de passageiros e movimentos desta infraestrutura é o menos significativo do conjunto das infraestruturas aeroportuárias analisadas.
- » No segmento regular de passageiros, a entrada da operadora Aerovip na ligação ao Funchal (em janeiro de 2014) e da Transavia France na ligação a Paris-Orly não compensou a saída da SATA Air Açores em dezembro de 2013.
- » A entrada da SATA Internacional nas ligações a Lisboa e Porto e da Air Nostrum nas ligações a Madrid e Santiago de Compostela justificam o crescimento do segmento não-regular.
- » As operadoras nacionais e *low cost* crescem 28% e 22,8%, respetivamente, e as operadoras estrangeiras recuam 11,1% para quotas de mercado de 60,7%, 15,8% e 23,6%, respetivamente.
- » O transporte de carga e correio regular decresce 29%. O mercado doméstico é o único destino de carga e correio desta infraestrutura.

P O N T A D E L G A D A	Face a julho 2014	Homólogo 2013	Homólogo 2012
Total de Movimentos	+1,8	+7,5	+6,9
Total de Passageiros	+13,6	+9,5	+10,4

Valores em percentagem

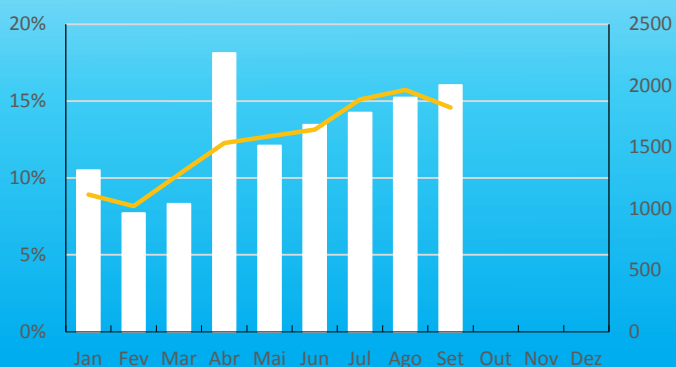
DESTAQUES (Variação homóloga):

- » No segmento regular o total de passageiros transportados aumenta 12,7%.
- » No segmento não-regular o total de passageiros transportados diminui 36,6%.
- » Cresce o tráfego regular de passageiros nos principais mercados operados: O mercado doméstico, que continua a ser o principal o mercado com uma quota superior a 74%, cresceu 9,3%, o canadiano cresceu 19,6% (quota de 7,9%) e o americano cresceu 46% (quota de 7,5%). No plano das operadoras destaca-se o desempenho da SATA Internacional que cresceu 7,2% em termos homólogos, aeroportos de Lisboa e Porto são os mais operados.
- » O segmento não-regular de passageiros diminuiu mas a sua dimensão é pouco significativa. Os mercados mais importantes neste período foram o sueco, o espanhol e o dinamarquês.
- » As operadoras estrangeiras e *low cost* mantêm um peso residual nesta infraestrutura.
- » O transporte de carga e correio regular cresce 2,3%. O mercado doméstico, responsável por mais de 96,7% da carga e correio transportado cresce 3,5% em termos homólogos.

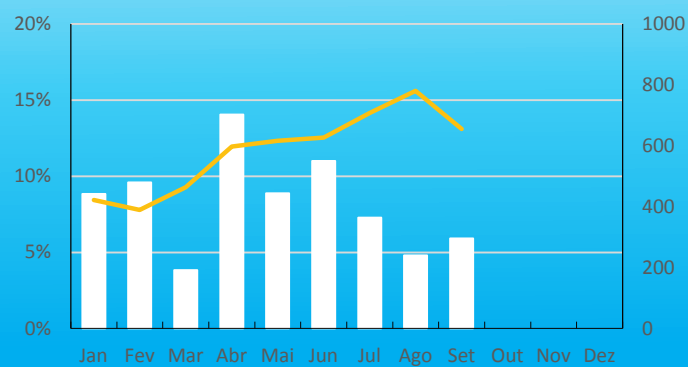
INDICADORES	Face a agosto 2014	Homólogo 2013	Homólogo 2012
Movimentos Domésticos Regulares	-13,6	+2,5	-5,2
Movimentos Internacionais Regulares	+10,2	+8,1	12,2
Movimentos Regulares	-11,2	+6,6	+7,0
Passageiros Regulares	-11,1	+10,6	+17,1
Carga e Correio Regular	+2,6	+1,2	+5,9
Movimentos Não Regulares	-26	-11,7	-4,2
Passageiros Não Regulares	-26,8	-8,3	-12,2

Valores em percentagem

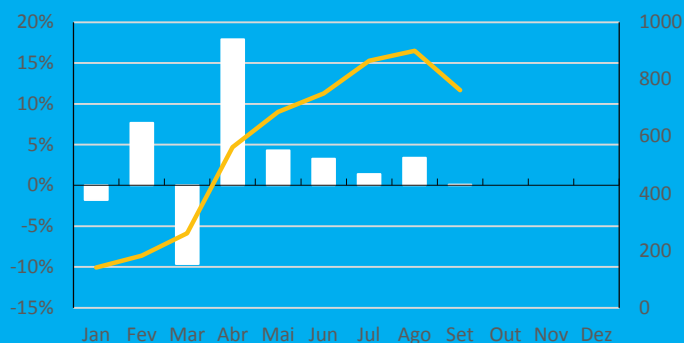
LISBOA



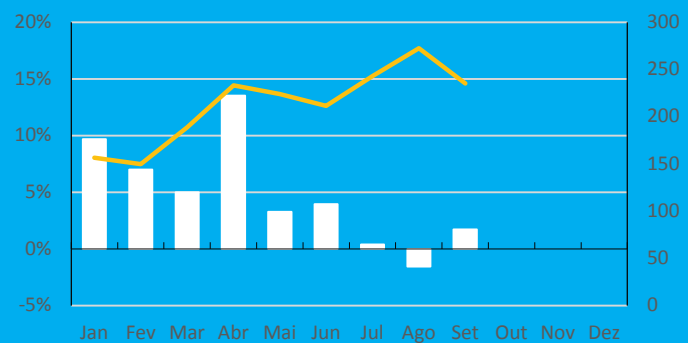
PORTO



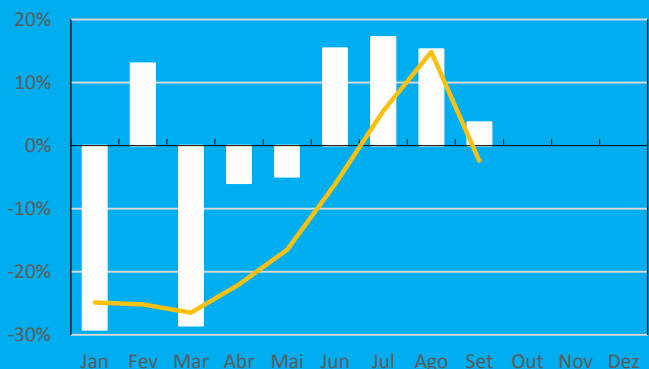
FARO



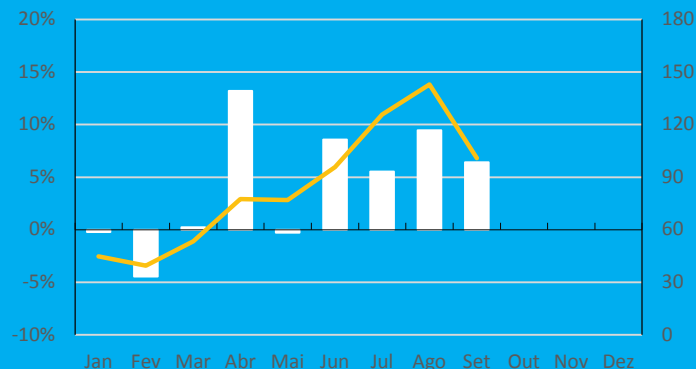
FUNCHAL



PORTO SANTO



PONTA DELGADA



■ V/Hom 2014/2013

— Nº de Passageiros (milhares)

L I S B O A	Face a agosto 2014	Homólogo 2013	Homólogo 2012
Total de Movimentos	-7,2	+9,2	+9,2
Total de Passageiros	-7,3	+16,0	+19,5

Valores em percentagem

DESTAQUES (Variação homóloga):

- » No segmento regular o total de passageiros transportados aumenta 16% e no segmento não-regular aumenta 17,4%.
- » Cresce o tráfego regular de passageiros nos principais mercados operados: O mercado francês, que representa uma quota de 12,2%, cresceu 16,2%, o doméstico (quota de 10,9%) cresceu 3,8%, o espanhol (quota de 9,9%) cresceu 6,1%, mercado inglês (quota de 9,5%) cresceu 36,4%. O arranque das operações da Ryanair nesta infraestrutura motivou o crescimento dos mercados inglês (a partir de novembro de 2013), francês (a partir de novembro de 2013), doméstico (a partir de abril do corrente ano) alemão (a partir de novembro de 2013) e italiano (a partir de abril de 2014). A operadora TAP Portugal destaca-se com um crescimento de 27% para uma quota de 58,7%, tendo como principal destino o mercado brasileiro que cresceu neste período 22,9% nesta infraestrutura.
- » No segmento não-regular de passageiros cresce o número de passageiros para os principais mercados: Espanha (+144,7%) com uma quota de 23,2% e o mercado da República Dominicana (+4,1%), com uma quota de 16,3%. Decresce o mercado mexicano (-30,6%) e o mercado marroquino (-26,6%). Na base do desenvolvimento do segmento não-regular está o bom desempenho da operadora nacional White – Airways nas ligações a Espanha e Republica Dominicana.
- » Nesta infraestrutura as operadoras low cost e nacionais cresceram em número de passageiros 41,9% e 17,4%, respetivamente, as operadoras estrangeiras decrescem 4,7%. As quotas de mercado de passageiros para as operadoras nacionais, estrangeiras e low cost e fixaram-se neste mês em 62,2%, 19% e 18,8%, respetivamente.
- » O transporte de carga e correio regular cresce 3,6%. Cresce o principal mercado (brasileiro) em 5,2% para uma quota de 29,3% e compensa o decréscimo ligeiro do mercado angolano (-0,8%).

P O R T O	Face a agosto 2014	Homólogo 2013	Homólogo 2012
Total de Movimentos	-11,2	+5,1	+8,7
Total de Passageiros	-16,0	+5,9	+14,8

Valores em percentagem

DESTAQUES (Variação homóloga):

- » No segmento regular o total de passageiros transportados aumenta 6,1% e no segmento não-regular aumenta 22,5%.
- » Cresce o tráfego regular de passageiros nos principais mercados operados: O mercado francês, que representa uma quota de 26,8%, cresce 6,8%, o doméstico (quota de 13,9%) cresce 5,7% e o espanhol (quota de 12,6%) cresce 2,3%. O mercado alemão decresce 8,9% e representa agora 10,2% do tráfego regular. Para este decréscimo contribuiu a supressão das ligações operadas pela Ryanair a Nuremberg Flughafen e a Lubeck Blankensee.
- » No segmento não-regular de passageiros cresce o número de passageiros para os principais mercados: espanhol (+32,8%) com uma quota de 50,1%, tunisino (+36,1%) com uma quota de 12,4% e o mercado inglês que com a entrada da operadora Small Planet Airlines compensa os decréscimos dos mercados marroquino e francês (-19,8% e -18,4% respetivamente).
- » As operadoras estrangeiras, low cost e nacionais crescem, 11,5%, 5% e 3,1% respetivamente. Operadoras nacionais perdem 0,8p.p. e operadoras low cost perdem 0,4p.p. em quota de mercado. Em contrapartida as operadoras estrangeiras aumentam a quota de mercado em 1,2p.p.
- » O transporte de carga e correio regular decresce 6,1%. O crescimento dos principais mercados não compensa o decréscimo dos restantes. Variações dos principais mercados: Alemão (+22,5%), belga (-0,1%) e doméstico (-1,4%). Mercados que decrescem: Angola (-30,9%), México (-48,9%), Brasil (-37,2%) e França (-63,4%).

F A R O	Face a agosto 2014	Homólogo 2013	Homólogo 2012
Total de Movimentos	-16,9	+0,7	+6,6
Total de Passageiros	-15,3	+0,1	+5,5

Valores em percentagem

DESTAQUES (Variação homóloga):

- » No segmento regular o total de passageiros transportados aumenta 2,7% e no segmento não-regular o total de passageiros transportados diminui 21,3%.
- » O tráfego regular de passageiros oscila nos principais mercados operados: O mercado inglês, que representa uma quota de 56,5%, cresceu 3,6%, o alemão (quota de 12,6%) decresceu 4,7%, e o irlandês (quota de 12,4%) cresceu 13,3%, o holandês decresceu 3,8% e representa agora 5,6% do tráfego regular e o doméstico decresceu 0,7% e representa agora 5%.
- » No segmento não-regular de passageiros decresce o número de passageiros para o principal mercado, o inglês (-21,1%), para uma quota de 45,1% e cresce o mercado holandês (+0,4%), o segundo mercado mais operado, para uma quota de 31,1%.
- » As operadoras estrangeiras crescem 7,4% e as operadoras low cost decrescem 1,2%. As operadoras low cost conservam a maior parte do transporte de passageiros com uma quota de 81,1%, seguido das operadoras estrangeiras (+15,6%) e nacionais (+2,6%).
- » O transporte de carga e correio regular decresce 12,9%. As variações positivas dos principais mercados não compensam o decréscimo dos restantes: Alemão (+15,5%), doméstico (+10%) e inglês (+13,2%). Mercados irlandês, espanhol e belga decrescem, 82,5%, 68,9% e 100% respetivamente.

F U N C H A L	Face a agosto 2014	Homólogo 2013	Homólogo 2012
Total de Movimentos	+11,2	+5,8	+9,8
Total de Passageiros	+13,6	+1,7	+11,4

Valores em percentagem

DESTAQUES (Variação homóloga):

- » No segmento regular o total de passageiros transportados aumentou 4,1% e no segmento não-regular o total de passageiros transportados diminuiu 8,6%.
- » Cresce o tráfego regular de passageiros nos principais mercados operados: O mercado doméstico, que representa uma quota de 54,6%, cresce 0,3%, o inglês (quota de 19%) cresce 15,6%, o alemão (quota de 12,5%) cresce 9,7% e o francês (quota de 4,1%) cresce 46,5%. Destaca-se o crescimento da operadora Transavia France (+44,9%) com ligações ao aeroporto do Porto e Paris Orly.
- » No segmento não-regular decresce o número de passageiros para os principais mercados: Inglês (-4,7%) com uma quota de 35,3%, francês (-31,6%) com uma quota de 17% e holandês (-10,3%) para uma quota de 12,6%. Cresce o mercado polaco (+62,1%) para uma quota de 14,9%. Na base do decréscimo está a saída da SATA Internacional e da Small Planet Airlines desta infraestrutura.
- » As operadoras *low cost* e estrangeiras crescem 14% e 4,1%, respetivamente, e as companhias nacionais recuam 9,4%. Consequentemente, as operadoras nacionais perdem quota de mercado (-4,7.p.) para 38,5% e as operadoras *low cost* aumentam a quota em 4,2p.p. para 39%. As operadoras estrangeiras aumentaram a sua quota em 0,5p.p. para 22,5%.
- » O transporte de carga e correio regular decresce 7%. O mercado doméstico, responsável por mais de 99% da carga e correio transportado decresce 6,7% em termos homólogos.

P O R T O S A N T O	Face a julho 2014	Homólogo 2013	Homólogo 2012
Total de Movimentos	+18,7	+25,0	+19,1
Total de Passageiros	-38,5	+3,7	+8,2

Valores em percentagem

DESTAQUES (Variação homóloga):

- » No segmento regular o total de passageiros transportados diminuiu 33,6% e no segmento não-regular o total de passageiros transportados aumenta 49,6%.
- » O número de passageiros e movimentos desta infraestrutura é o menos significativo do conjunto das infraestruturas aeroportuárias analisadas.
- » No segmento regular de passageiros, a entrada da operadora Aerovip na ligação ao Funchal (em janeiro de 2014) não compensou a saída da SATA Air Açores em dezembro de 2013.
- » A entrada da SATA Internacional nas ligações a Lisboa e Porto e da Germania Fluggesellschaft nas ligações a Dusseldorf - Rhein justificam o crescimento do segmento não-regular.
- » As operadoras *low cost* e estrangeiras crescem 15,8% e 8,2%, respetivamente, e as operadoras nacionais recuam 4% para quotas de mercado de 30%, 20,2% e 49,8%, respetivamente.
- » O transporte de carga e correio regular decresce 46,1%. O mercado doméstico é o único destino de carga e correio desta infraestrutura.

P O N T A D E L G A D A	Face a agosto 2014	Homólogo 2013	Homólogo 2012
Total de Movimentos	-20,2	+1,9	+1,6
Total de Passageiros	+29,4	+6,4	+10,5

Valores em percentagem

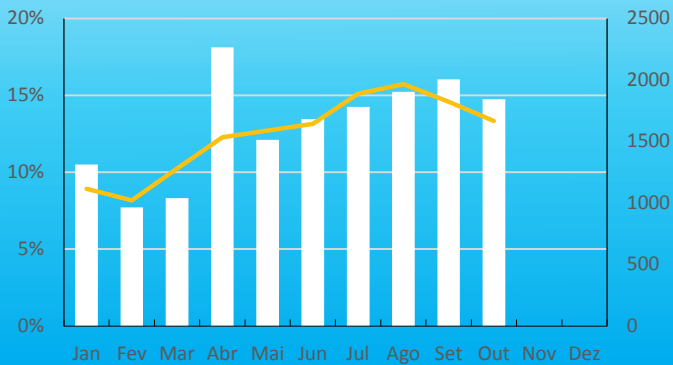
DESTAQUES (Variação homóloga):

- » No segmento regular o total de passageiros transportados aumenta 8,2% e no segmento não-regular o total de passageiros transportados diminuiu 16,3%.
- » Cresce o tráfego regular de passageiros nos principais mercados operados: O mercado doméstico, que continua a ser o principal o mercado com uma quota superior a 74%, cresceu 4,1%, o canadiano cresceu 43,9% (quota de 7,1%) e o americano cresceu 23,7% (quota de 6,8%). No plano das operadoras destaca-se o desempenho da SATA Internacional e da TAP Portugal que crescem 6% e 3,6%, respetivamente.
- » O segmento não-regular de passageiros diminuiu mas a sua dimensão é pouco significativa. Os mercados mais importantes neste período foram o dinamarquês, sueco e o holandês.
- » As operadoras estrangeiras e *low cost* mantêm um peso residual nesta infraestrutura.
- » O transporte de carga e correio regular cresce 9,3%. O mercado doméstico, responsável por mais de 95% da carga e correio transportado, cresce 10,1% em termos homólogos.

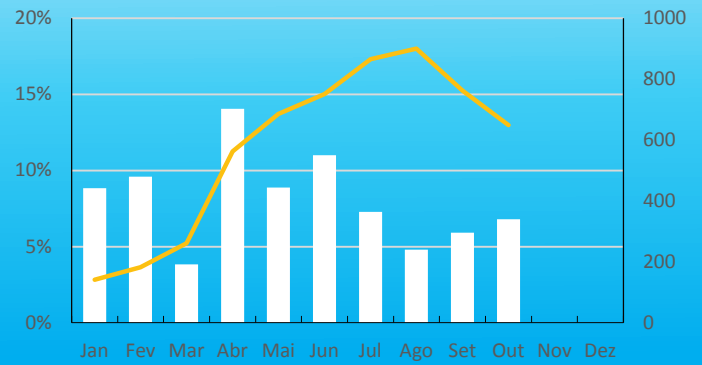
INDICADORES	Face a setembro 2014	Homólogo 2013	Homólogo 2012
Movimentos Domésticos Regulares	-6,9	-2,4	-9,2
Movimentos Internacionais Regulares	-3,8	+7,4	12,6
Movimentos Regulares	-4,6	+4,7	+6,0
Passageiros Regulares	-9,7	+10,4	+18,9
Carga e Correio Regular	+16,5	+6,3	+8,5
Movimentos Não Regulares	-23,7	-5,2	-3,8
Passageiros Não Regulares	-37,2	-7,4	-11

Valores em percentagem

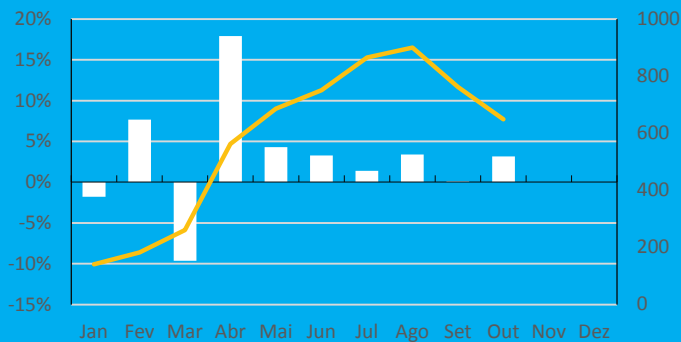
LISBOA



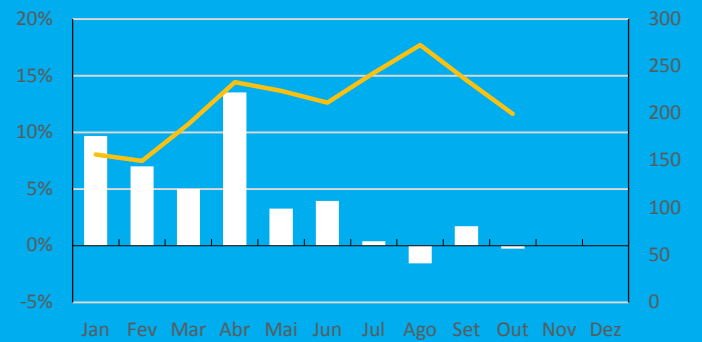
PORTO



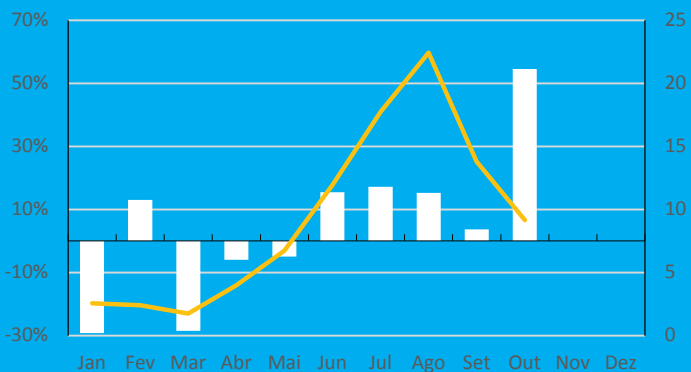
FARO



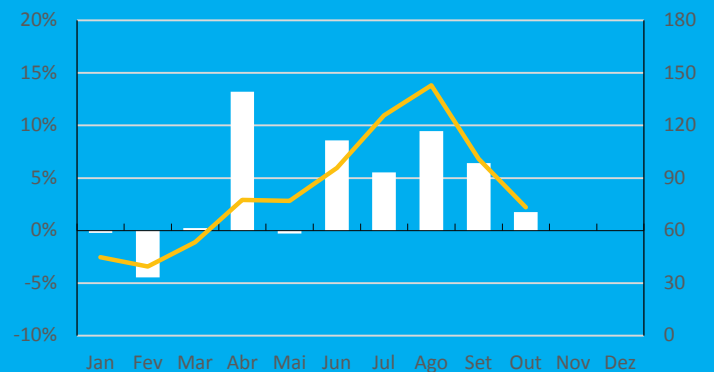
FUNCHAL



PORTO SANTO



PONTA DELGADA



■ V/Hom 2014/2013

— Nº de Passageiros (milhares)

L I S B O A	Face a setembro 2014	Homólogo 2013	Homólogo 2012
Total de Movimentos	-2,1	+9,1	+9,0
Total de Passageiros	-8,6	+14,7	+20,5

Valores em percentagem

DESTAQUES (Variação homóloga):

- » No segmento regular o total de passageiros transportados aumenta 14,9%.
- » No segmento não-regular o total de passageiros transportados diminui 8,2%.
- » Cresce o tráfego regular de passageiros nos principais mercados operados: O mercado francês, que representa uma quota de 13,7%, cresceu 24,7%, o doméstico (quota de 10,4%) cresceu 4,9%, o espanhol (quota de 10,1%) cresceu 4,8% e o mercado inglês (quota de 9,7%) cresceu 35,7%. O arranque das operações da Ryanair nesta infraestrutura em novembro de 2013, motivou o crescimento dos principais mercados europeus. A operadora TAP Portugal destaca-se com um crescimento de 10,2% para uma quota de 56,2%, tendo como principal destino o mercado brasileiro.
- » No segmento não-regular decresce o número de passageiros para os principais mercados: Mercado da Republica Dominicana (-4,1%) para uma quota de 17,5% e o mercado mexicano (-20,9%) para uma quota de 16,2%. Na base do decréscimo do segmento não-regular está uma diminuição do número de passageiros transportados pela SATA Internacional com principal incidência no mercado mexicano (-18,1%).
- » Nesta infraestrutura as operadoras nacionais, *low cost* e estrangeiras cresceram em número de passageiros 12,1%, 44,3% e 0,5% respetivamente. As quotas de mercado de passageiros para as operadoras nacionais, *low cost* e estrangeiras fixaram-se neste mês em 59,7%, 20,5% e 19,8%, respetivamente.
- » O transporte de carga e correio regular cresce 12,7%. Crescem os principais mercados: O brasileiro cresce 22,4% para uma quota de 33,4% e o angolano cresce 1,7% para uma quota de 11,6%.

P O R T O	Face a setembro 2014	Homólogo 2013	Homólogo 2012
Total de Movimentos	-1,7	+7,4	+13,2
Total de Passageiros	-8,5	+6,8	+18,6

Valores em percentagem

DESTAQUES (Variação homóloga):

- » No segmento regular o total de passageiros transportados aumenta 6,5% e no segmento não-regular aumenta 58,9%.
- » Cresce o tráfego regular de passageiros nos principais mercados operados: O mercado francês, que representa uma quota de 28,5%, cresce 6,6%, o espanhol (quota de 13,3%) cresce 14,1% e o doméstico (quota de 12,2%) cresce 4,4%. O mercado alemão decresce 6,4% e representa agora 11,3% do tráfego regular. Para este decréscimo contribuiu a supressão das ligações operadas pela Ryanair a Nuremberg Flughafen e a Lubeck Blankensee.
- » O segmento não-regular é uma pequena fração dos movimentos e passageiros totais deste aeroporto.
- » As operadoras *low cost* e estrangeiras crescem 4,1% e 27,7% respetivamente. As operadoras *low cost* mantêm a maior parte dos passageiros transportados com uma quota de 48,7%, mas perdem 1,3p.p. da quota em termos homólogos. Em contrapartida as operadoras estrangeiras aumentam a quota de mercado em 4,3p.p. passando a deter 25,7%. As operadoras nacionais decrescem 3p.p. para uma quota de 25,6%.
- » O transporte de carga e correio regular decresce 13,4%. O crescimento dos principais mercados não compensa o decréscimo dos restantes. Variações dos principais mercados: Alemão (+14,4%), belga (+6,2%), doméstico (+2,9%) e mexicano (+20,8%). Os mercados que fazem decrescer o transporte de carga e correio neste aeroporto são, o Angolano (-25%), o francês (-12,8%) e o brasileiro (-25,3%).

F A R O	Face a setembro 2014	Homólogo 2013	Homólogo 2012
Total de Movimentos	-10,1	-1,5	+7,7
Total de Passageiros	-14,9	+3,2	+10,3

Valores em percentagem

DESTAQUES (Variação homóloga):

- » No segmento regular o total de passageiros transportados aumenta 2,9% e no segmento não-regular aumenta 5,7%.
- » Cresce o tráfego regular de passageiros nos principais mercados operados: O mercado inglês, que representa uma quota de 54,7%, cresceu 3%, o alemão (quota de 14,4%) cresceu 1,5% e o irlandês (quota de 11,9%) cresceu 17,2%. Destaca-se a operadora British Airways que neste período cresce 85% nas ligações a Inglaterra de Londres Gatwick e Londres Heathrow.
- » Na lista dos mercados mais operados no segmento não-regular, cresce o mercado holandês 22,5%, (2º da lista) com uma quota de 22,6% e o mercado sueco, com 40,5% (3º da lista) com uma quota de 3,8%. A evolução destes mercados compensou o decréscimo do mercado inglês (-5%), o mercado mais operado neste aeroporto (quota de 52,2%). Na base do decréscimo do mercado inglês está a saída da operadora Thomas Cook nas ligações a Glasgow, London Gatwick e Manchester.
- » As operadoras *low cost* crescem 0,5%, as operadoras estrangeiras crescem 23,5% e as operadoras nacionais crescem 5%. As operadoras *low cost* conservam a maior parte do transporte de passageiros com uma quota de 85,1%, seguido das operadoras estrangeiras (+13,1%) e nacionais (+2,8%).
- » O transporte de carga e correio regular cresce 4%. As variações oscilam nos principais mercados operados: Alemão (+39,8%), doméstico (-7,1%) e inglês (+110,9%).

F U N C H A L	Face a setembro 2014	Homólogo 2013	Homólogo 2012
Total de Movimentos	-16,5	-5,6	-2,4
Total de Passageiros	-15,1	-0,3	+9,2

Valores em percentagem

DESTAQUES (Variação homóloga):

- » No segmento regular o total de passageiros transportados aumentou 3,3%.
- » No segmento não-regular o total de passageiros diminuiu 23,9%.
- » Cresce o tráfego regular de passageiros nos principais mercados operados: O mercado doméstico, que representa uma quota de 55,1%, cresce 0,9%, o inglês (quota de 19,6%) cresce 18% e o alemão (quota de 16%) cresce 1,9%. Destaca-se o crescimento da operadora Easyjet Airline Company Limited que no mercado doméstico cresce 6,7% nas ligações a Lisboa.
- » No segmento não-regular decresce o número de passageiros para os principais mercados: Inglês (-25,3%) com uma quota de 28,7% e o francês (-18%) com uma quota de 17,3. Na base do decréscimo está uma diminuição do transporte de passageiros da operadora *low cost* Thomsonfly (-19,4%) que abrange todos os destinos operados no mercado inglês.
- » As operadoras *low cost* crescem 6%, as operadoras nacionais e estrangeiras recuam 7,2 % e 7,1%, respetivamente. Consequentemente, as operadoras nacionais perdem quota de mercado (-2,1.p.) para 38,1% e as operadoras estrangeiras perdem quota (1,1p.p.) para 19,6%. As operadoras *low cost* aumentaram a sua quota em 3,2.p. para 42,3%.
- » O transporte de carga e correio regular decresce 8,5%. O mercado doméstico, responsável por mais de 99% da carga e correio transportado decresce 8,7% em termos homólogos.

P O R T O S A N T O	Face a setembro 2014	Homólogo 2013	Homólogo 2012
Total de Movimentos	-42,7	-13,7	-24,1
Total de Passageiros	-33,7	-54,6	+24,0

Valores em percentagem

DESTAQUES (Variação homóloga):

- » No segmento regular o total de passageiros transportados aumenta 2,4% e no segmento não-regular o total de passageiros transportados aumenta 60,6%.
- » O número de passageiros e movimentos desta infraestrutura é o menos significativo do conjunto das infraestruturas aeroportuárias analisadas.
- » No segmento regular de passageiros, a entrada da operadora Aerovip na ligação ao Funchal (em janeiro de 2014) e um aumento do transporte de passageiros da operadora TAP Portugal na ligação a Lisboa compensaram a saída da operadora SATA Air Açores em dezembro de 2013.
- » O aumento no transporte de passageiros da operadora Neos Sp na ligação a Milan Malpensa e a entrada da operadora Germania Fluggesellschaft na ligação a Dusseldorf justificam o crescimento do segmento não-regular.
- » As operadoras nacionais decrescem 6,7% e perdem 16,3 p.p. na quota de mercado (quota de 42%), as operadoras *low cost* apesar de crescerem 3,2%, perdem 7,7p.p. de quota (30%). As operadoras estrangeiras ganham 24p.p. de quota passando a deter 28% dos passageiros transportados, já que passam de 232 passageiros para 2.148.
- » O transporte de carga e correio regular decresce 46,2%. O mercado doméstico é o único destino de carga e correio desta infraestrutura.

P O N T A D E L G A D A	Face a setembro 2014	Homólogo 2013	Homólogo 2012
Total de Movimentos	-15,7	-5,4	-7,9
Total de Passageiros	-27,3	+1,8	+9,3

Valores em percentagem

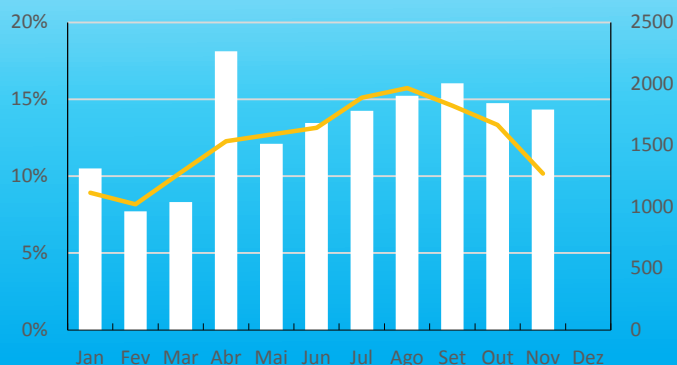
DESTAQUES (Variação homóloga):

- » No segmento regular o total de passageiros transportados aumenta 8,1% e no segmento não-regular o total de passageiros transportados diminuiu 54,2%.
- » O mercado doméstico, principal mercado, cresce 5,1% para uma quota superior a 80%. No plano das operadoras destaca-se o desempenho da SATA Internacional, SATA Air Açores e da TAP Portugal que crescem 4,4%, 11% e 30%, respetivamente.
- » O segmento não-regular de passageiros diminuiu mas a sua dimensão é pouco significativa. O principal mercado operado (finlandês) decresceu 56,3% (quota de 44,4%), consequência da saída da operadora Finnair nas ligações a Helsínquia.
- » As operadoras estrangeiras e *low cost* mantêm um peso residual nesta infraestrutura.
- » O transporte de carga e correio regular cresce 3,7%. O mercado doméstico, responsável por mais de 96% da carga e correio transportado cresce 4,1% em termos homólogos.

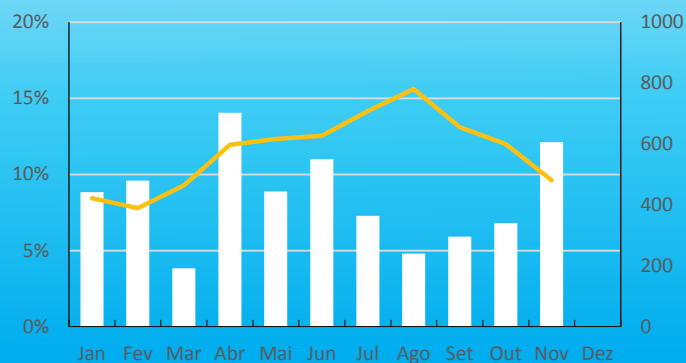
INDICADORES	Face a outubro 2014	Homólogo 2013	Homólogo 2012
Movimentos Domésticos Regulares	-20,3	-1,4	-7,4
Movimentos Internacionais Regulares	-23,0	+10,5	17,1
Movimentos Regulares	-22,3	+7,0	+9,4
Passageiros Regulares	-31,3	+12,2	+20,6
Carga e Correio Regular	+3,6	+8,3	+13,4
Movimentos Não Regulares	-45,4	-6,7	-9,4
Passageiros Não Regulares	-64,4	-23,4	-14,8

Valores em percentagem

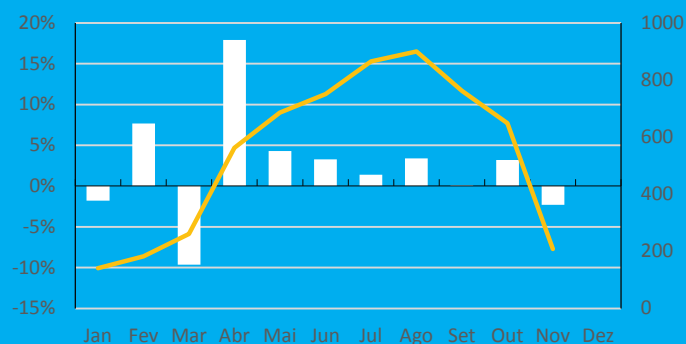
LISBOA



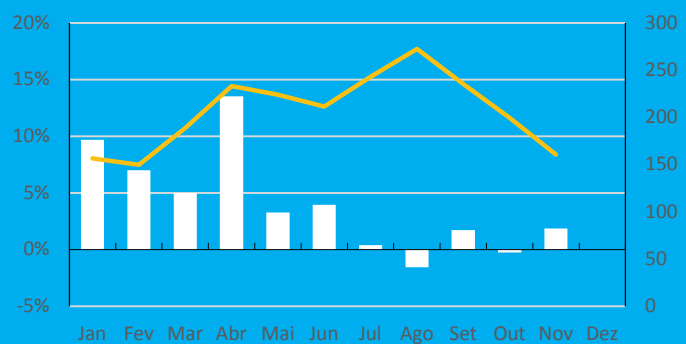
PORTO



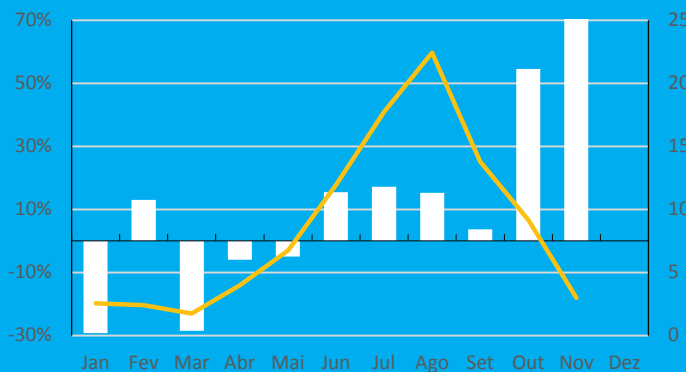
FARO



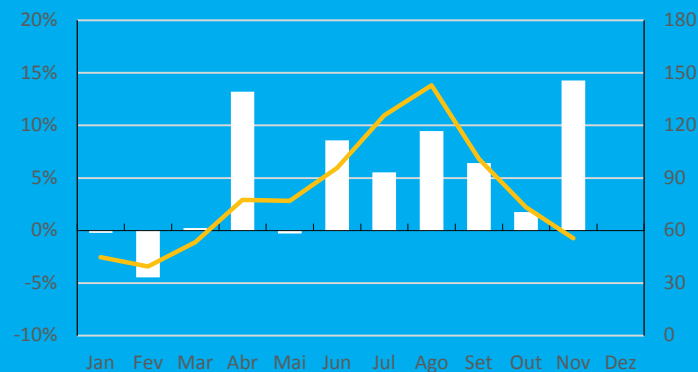
FUNCHAL



PORTO SANTO



PONTA DELGADA



■ V/Hom 2014/2013

— N° de Passageiros

L I S B O A	Face a outubro 2014	Homólogo 2013	Homólogo 2012
Total de Movimentos	-15,6	+11,4	+12,7
Total de Passageiros	-23,7	+14,3	+20,9

Valores em percentagem

DESTAQUES (Variação homóloga):

- » No segmento regular o total de passageiros transportados aumenta 14,8%.
- » No segmento não-regular o total de passageiros transportados diminui 35,6%.
- » Cresce o tráfego regular de passageiros nos principais mercados operados: O mercado francês, que representa uma quota de 14%, cresceu 23,7%, o doméstico (quota de 11,1%) cresceu 5,6%, o espanhol (quota de 11,1%) cresceu 4,5% e o mercado inglês (quota de 10,1%) cresceu 41,2%. O arranque das operações da Ryanair nesta infraestrutura em novembro de 2013, motivou o crescimento dos principais mercados europeus. A operadora TAP Portugal destaca-se com um decréscimo de 4,5% para uma quota de 81,8%, tendo como principal destino o mercado brasileiro. Este decréscimo não influenciou o resultado positivo da infraestrutura.
- » O número de passageiros e movimentos no segmento não-regular desta infraestrutura não é significativo.
- » Nesta infraestrutura as operadoras nacionais decrescem 1,4% no transporte de passageiros. As Operadoras *low cost* e estrangeiras cresceram, em número de passageiros, 86,7% e 10,2%, respetivamente. As quotas de mercado de passageiros para as operadoras nacionais, *low cost* e estrangeiras fixaram-se neste mês em 54,7%, 24,5% e 20,8%, respetivamente.
- » O transporte de carga e correio regular cresce 14,2%. Os principais mercados apresentam comportamentos divergentes: O brasileiro cresce 37,2% para uma quota de 36,5% e o angolano decresce 3,6% para uma quota de 10,8%.

P O R T O	Face a outubro 2014	Homólogo 2013	Homólogo 2012
Total de Movimentos	-14,7	+12,3	+20,8
Total de Passageiros	-19,9	+12,1	+25,9

Valores em percentagem

DESTAQUES (Variação homóloga):

- » No segmento regular o total de passageiros transportados aumenta 12,4%.
- » No segmento não-regular o total de passageiros transportados diminui 48,1%.
- » Cresce o tráfego regular de passageiros nos principais mercados operados: O mercado francês, que representa uma quota de 29,3%, cresce 8%, o doméstico (quota de 13%) cresce 16,8% o espanhol (quota de 12,7%) cresce 18,8% e o mercado alemão cresce 27,4% e representa agora 12,6% do tráfego regular. Para este crescimento contribuiu a operadora Ryanair com novas ligações a Lisboa e Bruxelas.
- » O segmento não-regular é uma pequena fração dos movimentos e passageiros totais deste aeroporto.
- » As operadoras *low cost* e estrangeiras crescem 20,2% e 24,7% respetivamente. As operadoras *low cost* mantêm a maior parte dos passageiros transportados com uma quota de 50,6% e, neste período, aumentam 3,4p.p. do volume de passageiros transportados, as operadoras estrangeiras aumentam a quota de mercado em 4,3p.p. passando a deter 26,5%. As operadoras nacionais perdem 6,1p.p. e passam a deter uma quota de 22,9%, neste período diminuem 11,4% no que respeita a passageiros transportados.
- » O transporte de carga e correio regular decresce 8,2%. O crescimento do principal mercado não compensa o decréscimo dos restantes. Variações dos principais mercados: Alemão (+9%), belga (-1%), doméstico (+2,9%), espanhol (-45,6%) e mexicano (-0,4%).

F A R O	Face a outubro 2014	Homólogo 2013	Homólogo 2012
Total de Movimentos	-61,3	-8,1	+0,5
Total de Passageiros	-67,9	-2,3	+0,5

Valores em percentagem

DESTAQUES (Variação homóloga):

- » No segmento regular o total de passageiros transportados diminui 1,5% e no segmento não-regular diminui 56,7%.
- » Decresce o tráfego regular de passageiros no principal mercado operado: O mercado inglês, que representa uma quota de 49,7%, decresceu 4,8%. Os restantes mercados contrariam este resultado: O mercado alemão (quota de 13,7%) cresceu 11,4% e o doméstico (quota de 9,9%) cresceu 3%. Destacam-se as operadoras Esyjet Airline e a operadora Monarch Airlines que decrescem 5,6% e 3,5%, respetivamente. O mercado inglês é o mais afetado, com a maioria dos aeroportos operados dentro deste mercado a decrescerem no total de passageiros transportados.
- » O segmento não-regular é uma pequena fração dos movimentos e passageiros totais deste aeroporto.
- » As operadoras *low cost* crescem e estrangeiras decrescem 2,8% e 5% respetivamente. As operadoras nacionais crescem 8,1%. As operadoras *low cost* conservam a maior parte do transporte de passageiros com uma quota de 85,7%, seguido das operadoras estrangeiras (+7,5%) e nacionais (+6,8%).
- » O transporte de carga e correio regular decresce 8,9%. As variações dos principais mercados operados: Doméstico (-13,8%), inglês (+13,4%) e alemão (-48%).

F U N C H A L	Face a outubro 2014	Homólogo 2013	Homólogo 2012
Total de Movimentos	-14,8	+1,3	+1,3
Total de Passageiros	-19,5	+1,9	+12,4

Valores em percentagem

DESTAQUES (Variação homóloga):

- » No segmento regular o total de passageiros transportados aumenta 3,1%.
- » No segmento não-regular o total de passageiros diminui 7,7%.
- » Decresce o tráfego regular de passageiros no principal mercado operado, o mercado doméstico que representa uma quota de 52,4%. Este decréscimo de 5,5% não influencia o bom desempenho desta infraestrutura. Os mercados que crescem neste aeroporto: Alemão (quota de 18,9%) cresce 19,6% e o inglês (quota de 17,9%) cresce 7,9%. São as operadoras Air Berlim no mercado Alemão (cresce 30%) e a operadora Easyjet Airline no mercado inglês (cresce 2,2%) que estimulam este aeroporto num resultado positivo.
- » No segmento não-regular decresce o número de passageiros para os principais mercados: Inglês (-22,7%) com uma quota de 26% e o finlandês (-27,6%) com uma quota de 16,7%. Crescem os mercados sueco e dinamarquês, 49% e 196% respetivamente. Na base do decréscimo está uma diminuição por parte da Thomsonfly nas ligações a Inglaterra bem como a cessação das operações da Thomas Cook Airlines para o mesmo mercado.
- » As operadoras *low cost* e estrangeiras crescem 11,3% e 14,9% respetivamente. As operadoras nacionais decrescem 14,7%. As operadoras *low cost* ganham 4p.p. e detêm 47,5% dos passageiros transportados, seguido das operadoras nacionais que perdem 6,3p.p. (quota de 32,5%). As operadoras estrangeiras ganham 2,3p.p. (quota de 20%).
- » O transporte de carga e correio regular decresce 0,9%. O mercado doméstico, responsável por mais de 98% da carga e correio transportado decresce 1,5% em termos homólogos.

P O R T O S A N T O	Face a outubro 2014	Homólogo 2013	Homólogo 2012
Total de Movimentos	-20,6	+21,0	+10,3
Total de Passageiros	-67,3	+112,3	+84,4

Valores em percentagem

DESTAQUES (Variação homóloga):

- » No segmento regular o total de passageiros transportados aumenta 27,9%.
- » O número de passageiros e movimentos desta infraestrutura é o menos significativo do conjunto das infraestruturas aeroportuárias analisadas.
- » No segmento regular de passageiros, a entrada da operadora Aerovip na ligação ao Funchal (em janeiro de 2014) compensaram a saída da operadora SATA Air Açores em dezembro de 2013.
- » As operadoras nacionais crescem 18,1% mas perdem 44,4p.p. na quota de mercado (quota de 56,6%), as operadoras *low cost* detêm 41,6% dos passageiros transportados neste período.
- » O transporte de carga e correio regular decresce 59,3%. O mercado doméstico é o único destino de carga e correio desta infraestrutura.

P O N T A D E L G A D A	Face a outubro 2014	Homólogo 2013	Homólogo 2012
Total de Movimentos	-31,3	-11,6	-17
Total de Passageiros	-24,3	+14,3	+19,1

Valores em percentagem

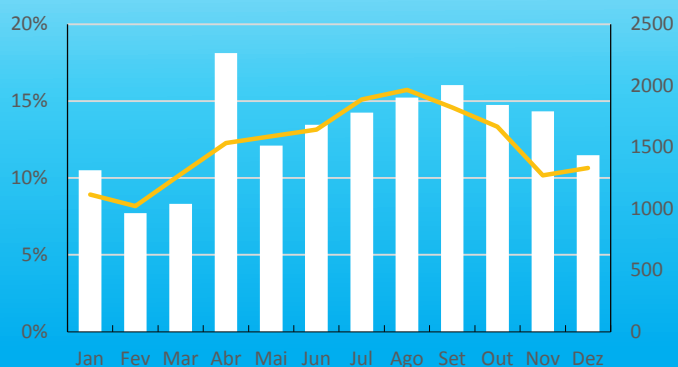
DESTAQUES (Variação homóloga):

- » No segmento regular o total de passageiros transportados aumenta 16% e no segmento não-regular o total de passageiros transportados diminui 42%.
- » O mercado doméstico, principal mercado, cresce 10,4% para uma quota superior a 80%. No plano das operadoras destaca-se o desempenho da SATA Internacional e SATA Air Açores que crescem 25,9% e 6,5% respetivamente.
- » O segmento não-regular de passageiros diminuiu mas a sua dimensão é pouco significativa.
- » As operadoras estrangeiras e *low cost* mantêm um peso residual nesta infraestrutura.
- » O transporte de carga e correio regular decresce 5,4%. O mercado doméstico, responsável por mais de 95% da carga e correio transportado decresce 4,3% em termos homólogos.

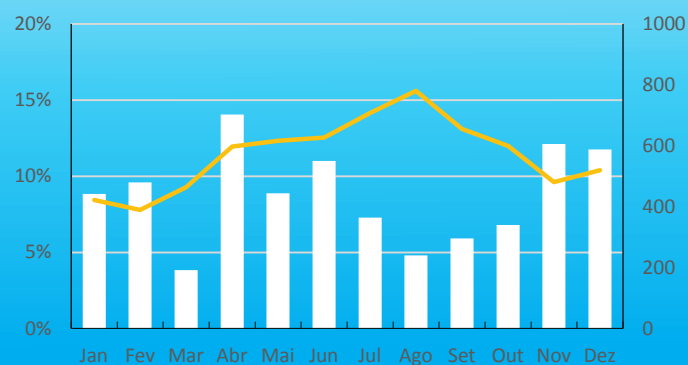
INDICADORES	Face a novembro 2014	Homólogo 2013	Homólogo 2012
Movimentos Domésticos Regulares	+6,2	-1,1	-2,0
Movimentos Internacionais Regulares	+2,2	+9,0	+14,1
Movimentos Regulares	+3,3	+6,1	+9,2
Passageiros Regulares	+1,5	+10,8	+21,4
Carga e Correio Regular	-3,0	+13,2	+5,1
Movimentos Não Regulares	-12,7	-13,9	-8,5
Passageiros Não Regulares	+1,2	-10,3	-1,6

Valores em percentagem

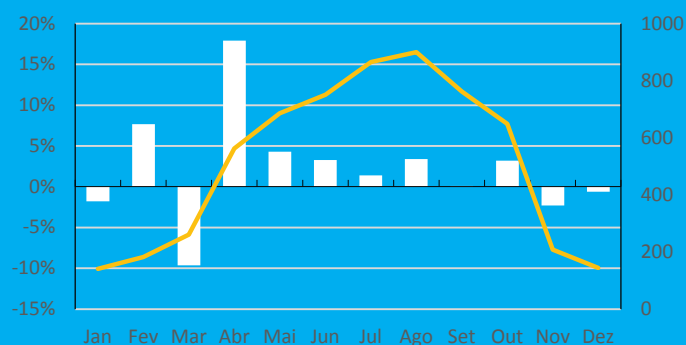
LISBOA



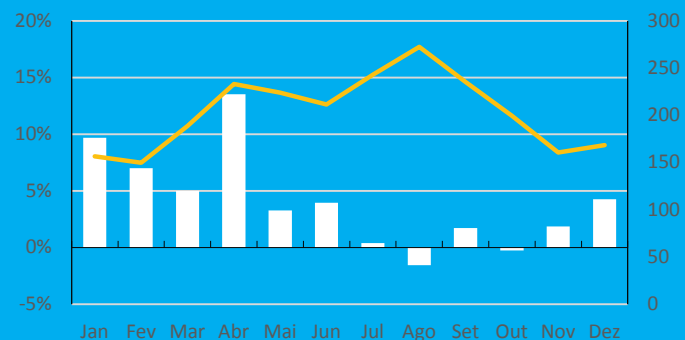
PORTO



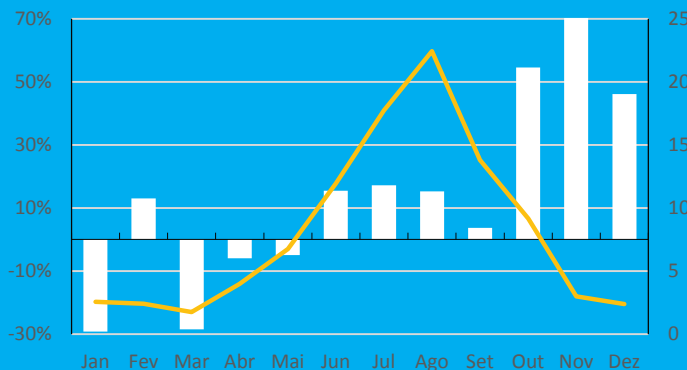
FARO



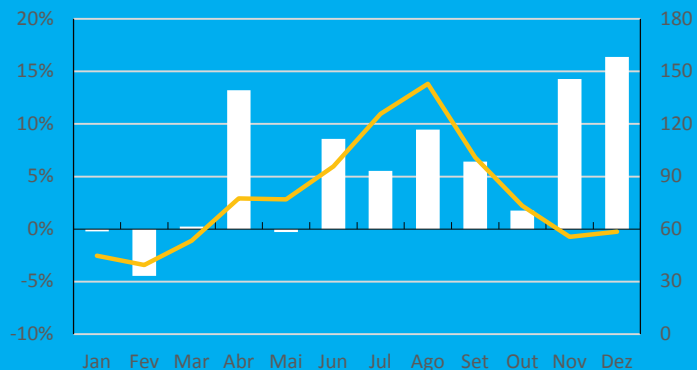
FUNCHAL



PORTO SANTO



PONTA DELGADA



■ V/Hom 2014/2013

— Nº de Passageiros

L I S B O A	Face a novembro 2014	Homólogo 2013	Homólogo 2012
Total de Movimentos	+4,4	+7,4	+11,0
Total de Passageiros	+4,7	+11,5	+23,4

Valores em percentagem

DESTAQUES (Variação homóloga):

- » No segmento regular o total de passageiros transportados aumenta 11,9%.
- » No segmento não-regular o total de passageiros transportados diminui 40,5%.
- » Cresce o tráfego regular de passageiros nos principais mercados operados: O mercado francês, que representa uma quota de 13,4%, cresceu 18,1%, o doméstico (quota de 11,6%) cresceu 8,6%, o espanhol (quota de 10,6%) cresceu 7,8% e o mercado inglês (quota de 10,2%) cresceu 21%. O arranque das operações da Ryanair nesta infraestrutura em novembro de 2013, motivou o crescimento dos principais mercados europeus. O decréscimo da principal operadora neste aeroporto (TAP Portugal) não influenciou o crescimento no transporte de passageiros, este crescimento deve-se principalmente a um crescimento da operadora Ryanair que neste período triplicou o seu tráfego.
- » O número de passageiros e movimentos no segmento não-regular desta infraestrutura não é significativo e tem vindo a diminuir a sua representatividade neste aeroporto.
- » Nesta infraestrutura as operadoras nacionais, low cost e estrangeiras crescem 1,4%, 50,9% e 11,2%, respetivamente. As operadoras nacionais mantêm a maior quota de passageiros transportados nesta infraestrutura (57,9%). As operadoras nacionais perdem quota de mercado para as operadoras low cost que, neste período, aumenta a sua quota em 6 p.p. (quota de 22,2%) já as operadoras estrangeiras situam-se nos 19,9% de quota de mercado, perdendo 0,1 p.p. em termos homólogos.
- » O transporte de carga e correio regular cresce 8,9%. Os principais mercados apresentam comportamentos divergentes: O brasileiro cresce 28,4% para uma quota de 34,7% e o angolano decresce 11,1% para uma quota de 11,3%.

P O R T O	Face a novembro 2014	Homólogo 2013	Homólogo 2012
Total de Movimentos	+4,0	+9,4	+16,0
Total de Passageiros	+8,2	+11,8	+21,3

Valores em percentagem

DESTAQUES (Variação homóloga):

- » No segmento regular o total de passageiros transportados aumenta 11,8%.
- » No segmento não-regular o total de passageiros transportados diminui 14,7%.
- » Cresce o tráfego regular de passageiros nos principais mercados operados: O mercado francês, que representa uma quota de 29,5%, cresce 9,4%, o doméstico (quota de 13,7%) cresce 18,6% o espanhol (quota de 11,2%) cresce 22%, o mercado alemão (quota de 10,4%) cresce 12,3% e o mercado sueco que cresce 8,6% e representa agora 10,3% do tráfego regular. Para este crescimento contribuiu a operadora Ryanair com novas ligações a Lisboa e Bruxelas.
- » O segmento não-regular é uma pequena fração dos movimentos e passageiros totais deste aeroporto.
- » As operadoras *low cost* e estrangeiras crescem 18,9% e 22,2% respetivamente. As operadoras nacionais diminuem o seu tráfego de passageiros (-7,3%). As operadoras nacionais perdem quota de mercado, tanto para as operadoras *low cost* (2,8 p.p.) que passam a deter 46,7% dos passageiros transportados, como para as operadoras estrangeiras (2,4 p.p.) que detêm neste período 27,9% de quota.
- » O transporte de carga e correio regular cresce 28,4%. Destaca-se o crescimento do principal mercado, alemão (9,8%) com uma quota de 28,7%, destaca-se também o crescimento acentuado do mercado espanhol que se encontrava em 9º lugar no período homólogo e neste período é o 2º mercado com mais carga transportada. Variações dos principais mercados: Alemão (+9,8%), espanhol (684,4%) e mexicano (93,2%).

F A R O	Face a novembro 2014	Homólogo 2013	Homólogo 2012
Total de Movimentos	-21,6	+0,6	+3,9
Total de Passageiros	-30,7	-0,6	+1,0

Valores em percentagem

DESTAQUES (Variação homóloga):

- » No segmento regular o total de passageiros transportados diminui 0,9% e no segmento não-regular diminui 70,3%.
- » Decresce o tráfego regular de passageiros nos principais mercados operados: O mercado inglês, que representa uma quota de 52,8%, decresceu 4% e o mercado holandês que decresce 3,5% representa uma quota de 11,6%. O mercado doméstico contraria esta tendência mas não é suficiente para influenciar o resultado negativo desta infraestrutura neste período, cresce 8,3% para uma quota de 14,3%. Apesar da principal operadora ter crescido 12,1% (Ryanair) são as operadoras Easyjet e Monarch Airlines que nas ligações a Inglaterra justificam esta ligeira quebra no transporte de passageiros.
- » O segmento não-regular é uma pequena fração dos movimentos e passageiros totais deste aeroporto.
- » As operadoras *low cost* decrescem 0,8% mas conservam a maior parte dos passageiros transportados com uma quota de 86%. Decrescem também as operadoras estrangeiras (-1,3%) para uma quota de 5,1%. As operadoras nacionais crescem neste período (2%) e detêm uma quota de 9,6%.
- » O transporte de carga e correio regular cresce 20%. As variações dos principais mercados operados: Doméstico (27,6%), alemão (305,4%) e inglês (62,9%).

F U N C H A L	Face a novembro 2014	Homólogo 2013	Homólogo 2012
Total de Movimentos	+11,8	+2,4	+3,8
Total de Passageiros	+4,7	+4,3	+17,7

Valores em percentagem

DESTAQUES (Variação homóloga):

- » No segmento regular o total de passageiros transportados aumenta 6,3%.
- » No segmento não-regular o total de passageiros diminui 5%.
- » Decresce o tráfego regular de passageiros no principal mercado operado, o mercado doméstico que representa uma quota de 56,6%. O decréscimo de 3,2% não influencia o bom desempenho desta infraestrutura. Os mercados que crescem neste aeroporto: Inglês (quota de 56,6%) cresce 19,7% e o alemão (quota de 15,5%) cresce 40,5%. As ligações a Lisboa operadas pela Easyjet Airline crescem cerca de 11% e justificam o desempenho positivo da infraestrutura.
- » No segmento não-regular decresce o número de passageiros para o principal mercado: Inglês (-15,3%) com uma quota de 29,4%. Na base deste decréscimo está a saída das operadoras Thomas Cook e SATA Internacional nas ligações a Inglaterra. Destaca-se o crescimento dos mercados: Finlandês, dinamarquês e sueco 1,3%, 147,7% e 8,7% respetivamente, para quotas e mercado de 18,7%, 18% e 16,7%.
- » As operadoras *low cost* e estrangeiras crescem 17,9% e 16,9% respetivamente. As operadoras nacionais decrescem 13,1%. As operadoras *low cost* ganham 5,1p.p. às operadoras nacionais e detêm 44% dos passageiros transportados, seguido das operadoras nacionais que perdem 7,2p.p. (quota de 36,3%). As operadoras estrangeiras ganham 2,1p.p. (quota de 19,8%).
- » O transporte de carga e correio regular decresce 1,5%. O mercado doméstico, responsável por mais de 99% da carga e correio transportado, decresce 1,5% em termos homólogos.

P O R T O S A N T O	Face a novembro 2014	Homólogo 2013	Homólogo 2012
Total de Movimentos	-4,7	+5,9	+7,5
Total de Passageiros	-20,3	+46,1	+16,7

Valores em percentagem

DESTAQUES (Variação homóloga):

- » No segmento regular o total de passageiros transportados diminui 1,2%.
- » O número de passageiros e movimentos desta infraestrutura é o menos significativo do conjunto das infraestruturas aeroportuárias analisadas.
- » No segmento regular de passageiros, a entrada da operadora Aerovip na ligação ao Funchal (em janeiro de 2014) compensaram a saída da operadora SATA Air Açores em dezembro de 2013.
- » As operadoras nacionais decrescem 1,2% e perde 32,4p.p. na quota de mercado (quota de 67,6%), as operadoras estrangeiras detêm 32,4% dos passageiros transportados neste período.
- » O transporte de carga e correio regular decresce 68,7%. O mercado doméstico é o único destino de carga e correio desta infraestrutura

P O N T A D E L G A D A	Face a novembro 2014	Homólogo 2013	Homólogo 2012
Total de Movimentos	+3,7	-11,4	-13,6
Total de Passageiros	+5,6	+16,4	+19,6

Valores em percentagem

DESTAQUES (Variação homóloga):

- » No segmento regular o total de passageiros transportados aumenta 17,1%.
- » No segmento não-regular o total de passageiros transportados diminui 29,2%.
- » O mercado doméstico, principal mercado, cresce 12,7% para uma quota de 84,4%. No plano das operadoras destaca-se o desempenho da SATA Internacional e SATA Air Açores que crescem 22,1% e 6,9% respetivamente.
- » O segmento não-regular de passageiros diminuiu mas a sua dimensão é pouco significativa.
- » As operadoras estrangeiras e *low cost* mantêm um peso residual nesta infraestrutura.
- » O transporte de carga e correio regular cresce 5%. O mercado doméstico, responsável por mais de 95% da carga e correio transportado, cresce 3,8% em termos homólogos.